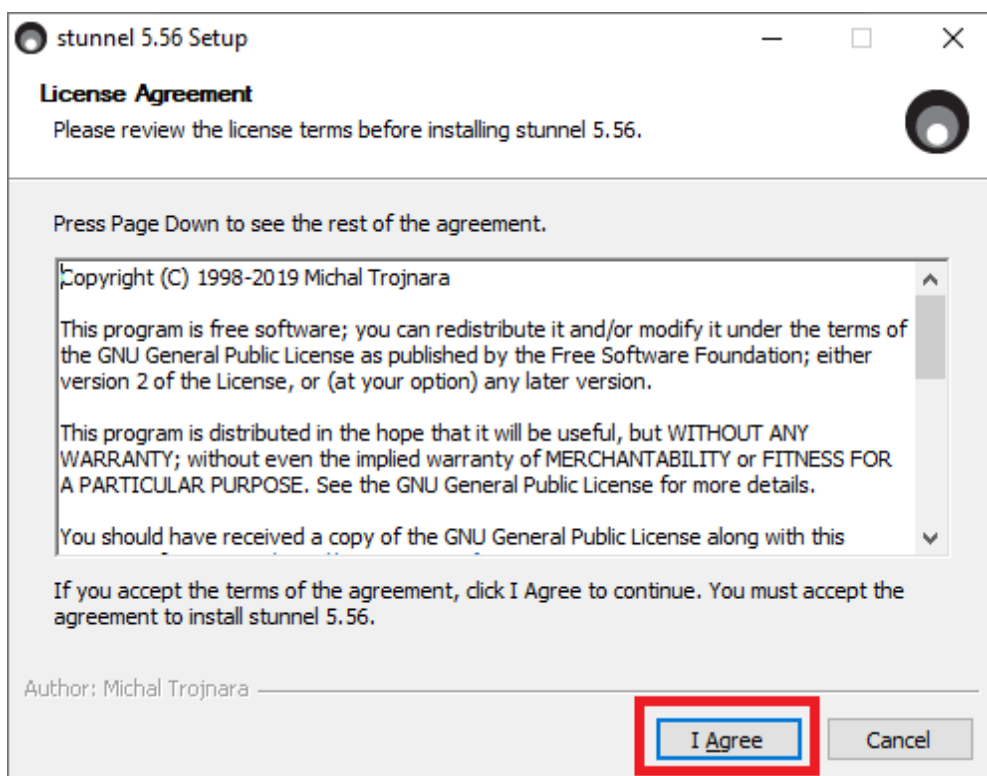


1. Acesse o site <https://www.stunnel.org/downloads.html> e baixe a versão mais atual do Stunnel para Windows.

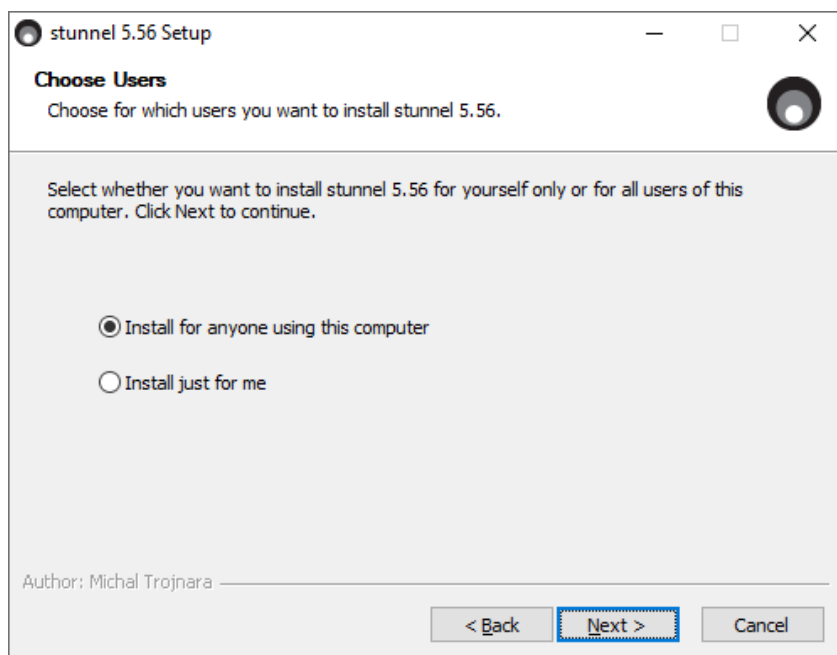
OBS.: Baixar sempre a versão com final apenas .exe.

Latest Version		
File Name	Size	Date
stunnel-5.56-android.zip	1414761	22nd November 2019
stunnel-5.56-android.zip.asc	963	22nd November 2019
stunnel-5.56-android.zip.sha256	91	22nd November 2019
stunnel-5.56-win64-installer.exe	2870104	22nd November 2019
stunnel-5.56-win64-installer.exe.asc	963	22nd November 2019
stunnel-5.56-win64-installer.exe.sha256	99	22nd November 2019
stunnel-5.56.tar.gz	981163	22nd November 2019
stunnel-5.56.tar.gz.asc	963	22nd November 2019
stunnel-5.56.tar.gz.sha256	86	22nd November 2019

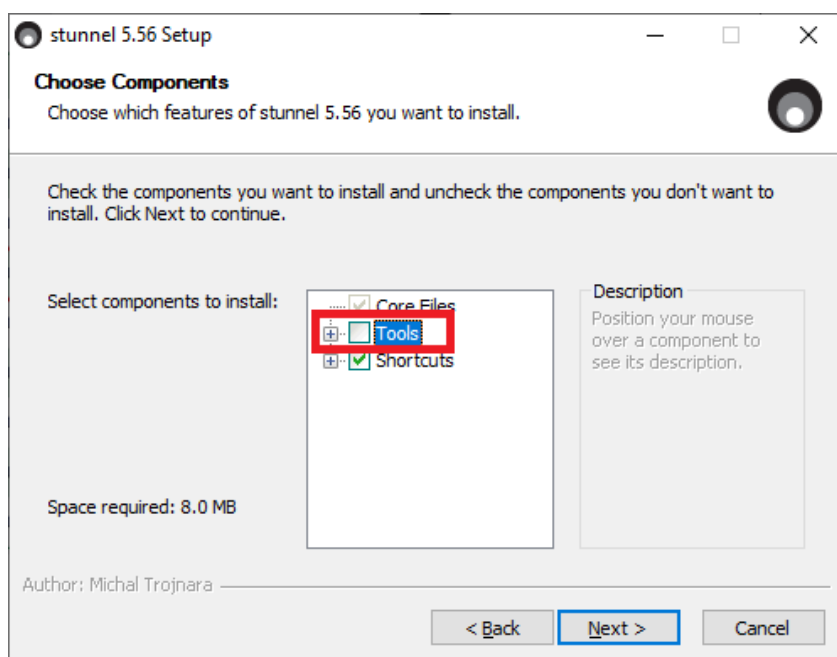
2. Após concluir o download, execute o instalador e clique em I Agree.



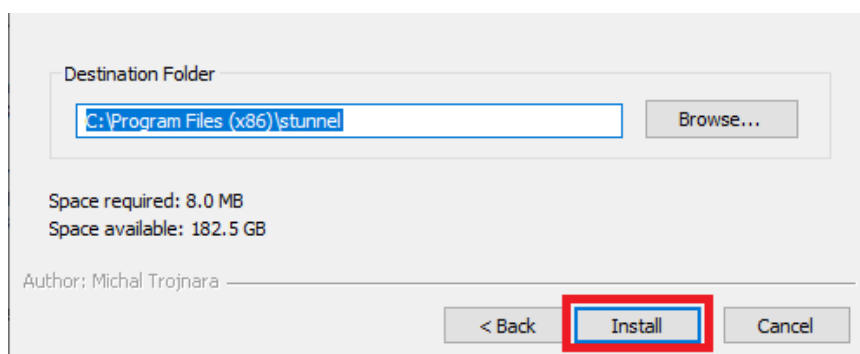
3. Selecione se gostaria de instalar o Stunnel para todos os usuários do computador ou apenas para o usuário atual e clique em Next.



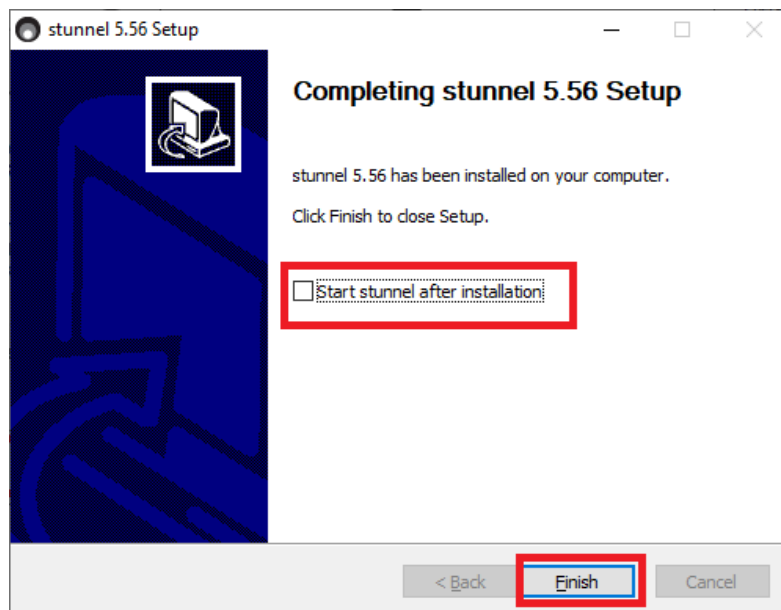
4. Desmarque o campo Tools e clique em Next.



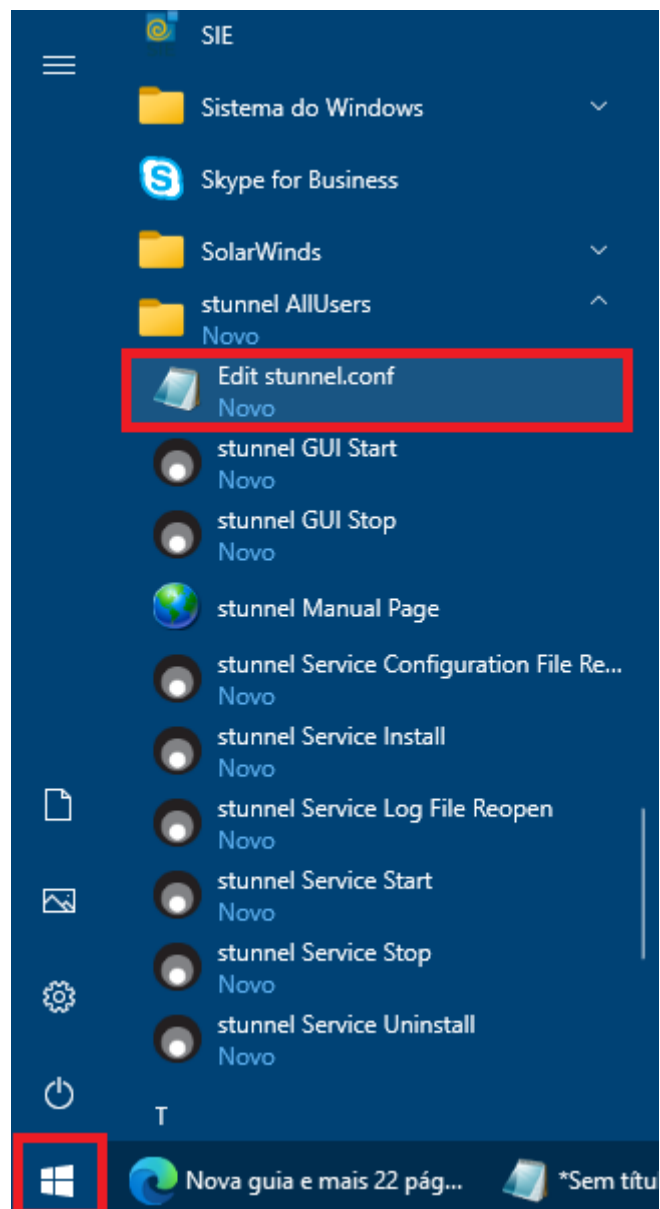
5. Selecione o local de instalação e clique em Install.



6. Deixe **desmarcada** a opção “Start stunnel after installation” e clique em Finish.



7. Clique no botão Iniciar, depois vá até stunnel AllUsers e clique em **Edit stunnel.conf**.



8. Apague todo o texto que tem dentro do arquivo stunnel.conf e digite o seguinte:

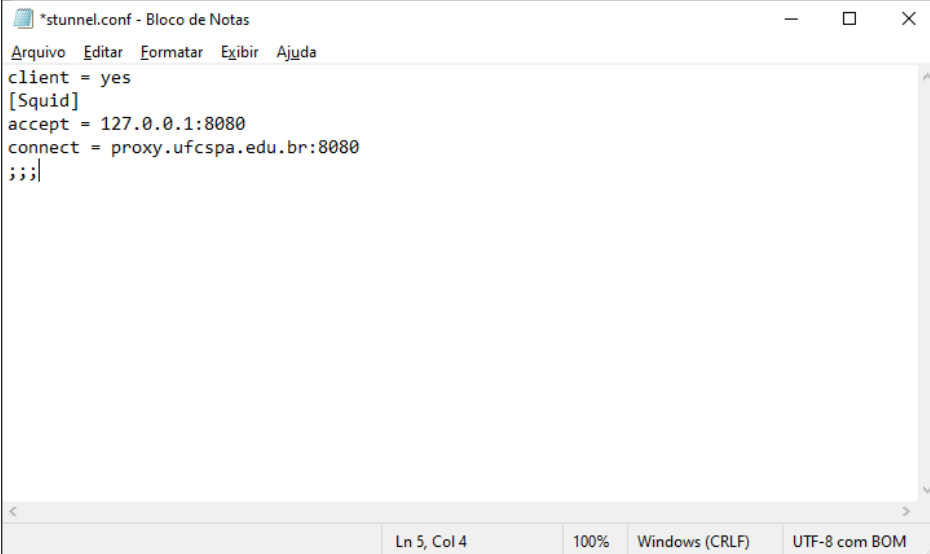
client = yes

[Squid]

accept = 127.0.0.1:8080

connect = proxy.ufcspa.edu.br:8080

;;;

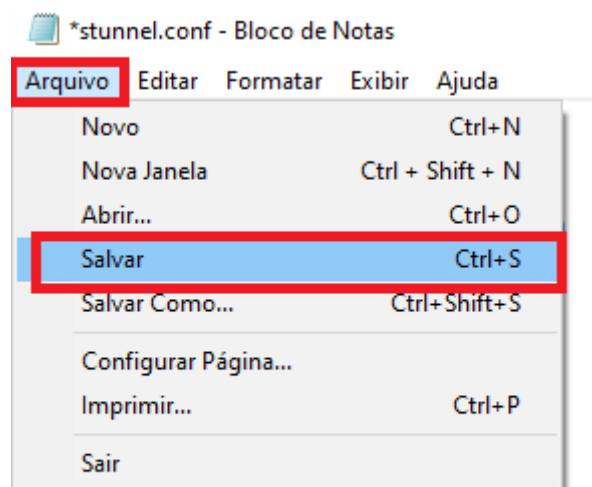


A screenshot of a Notepad window titled "*stunnel.conf - Bloco de Notas". The window contains the following text:

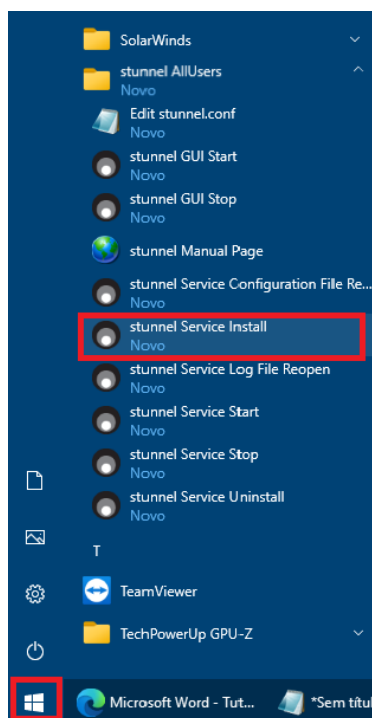
```
Arquivo Editar Formatar Exibir Ajuda
client = yes
[Squid]
accept = 127.0.0.1:8080
connect = proxy.ufcspa.edu.br:8080
;;;
```

The status bar at the bottom indicates "Ln 5, Col 4", "100%", "Windows (CRLF)", and "UTF-8 com BOM".

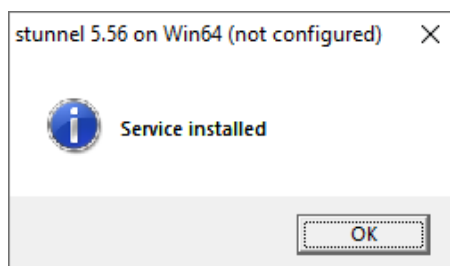
9. Clique em Arquivo e depois em Salvar.



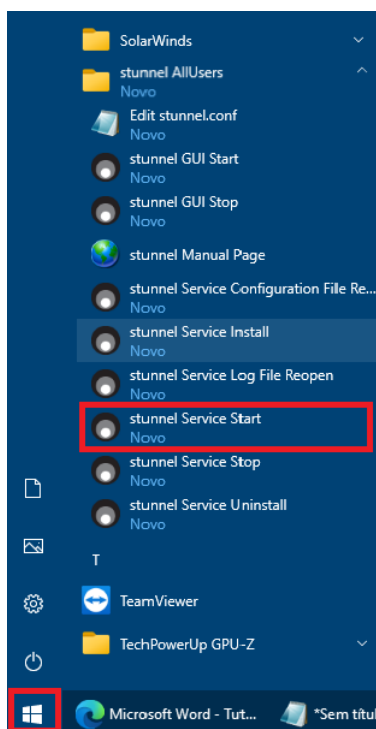
10. Clique novamente no botão Iniciar, vá até stunnel AllUsers e clique em **stunnel Service Install**.



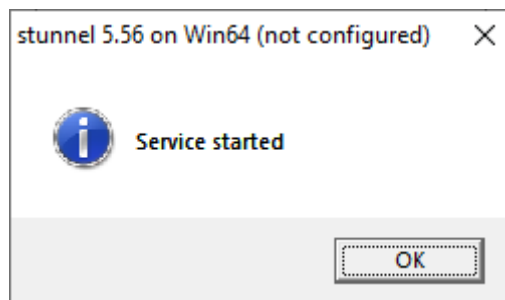
11. Clique em OK.



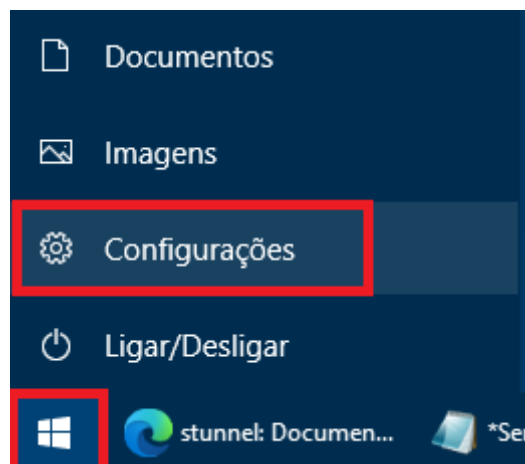
12. Clique novamente no botão Iniciar, vá até stunnel AllUsers e clique em **stunnel Service Start**.



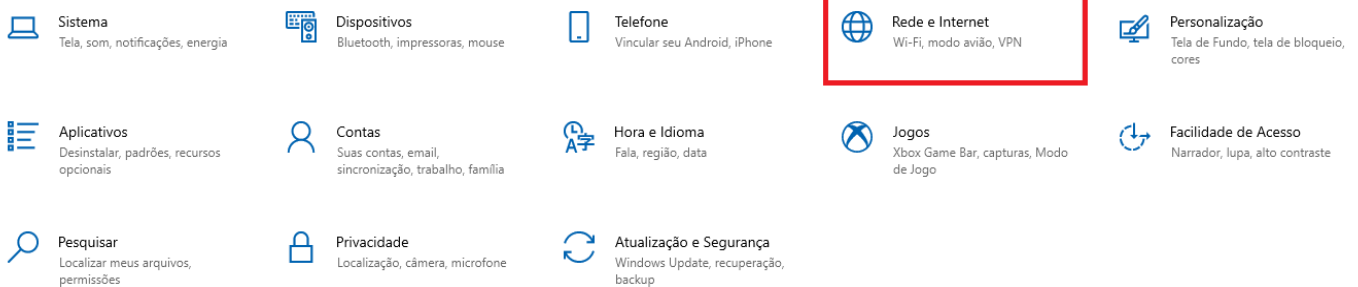
13. Clique em OK.



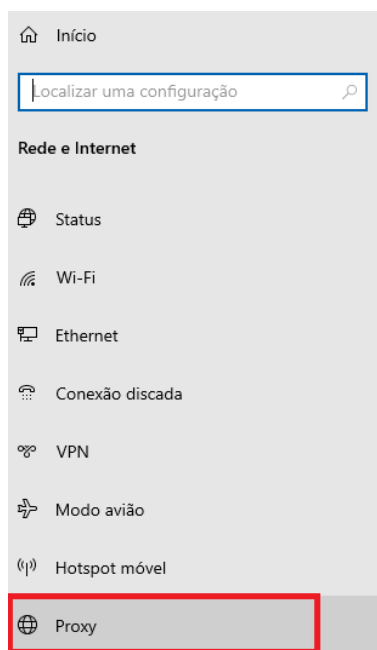
14. Pronto, o stunnel está instalado e agora é necessário realizar a configuração do proxy. Clique em Iniciar e depois em Configurações.



15. Selecione a opção Rede e Internet.



16. Clique em Proxy.



17. Em Configuração de Proxy manual, ative a opção “**Usar um servidor proxy**” e preencha os campos Endereço e Porta e clique em Salvar.

Endereço: 127.0.0.1

Porta: 8080

Configuração de proxy manual

Use um servidor proxy para conexões Ethernet ou Wi-Fi. Essas configurações não se aplicam a conexões VPN.

Usar um servidor proxy



Endereço

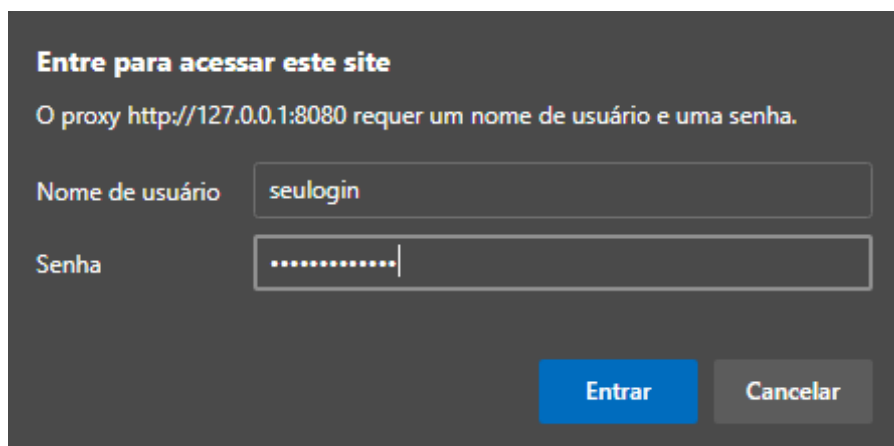
Porta

Use o servidor proxy, exceto para os endereços que começarem com as entradas a seguir. Use ponto e vírgula (;) para separar as entradas.

Não usar o servidor proxy para endereços locais (intranet)

Salvar

18. Na primeira vez que tentar acessar algum site será solicitado seu login e senha institucional. Preencha os campos e clique em Entrar.



O formulário de login apresenta o título "Entre para acessar este site" e uma mensagem informando que o proxy http://127.0.0.1:8080 requer um nome de usuário e uma senha. Há dois campos de entrada: "Nome de usuário" com o valor "seulogin" e "Senha" com caracteres ocultos por pontos. Abaixo dos campos, há dois botões: "Entrar" em azul e "Cancelar" em cinza.

19. Pronto, agora você está navegando como estivesse na rede interna da UFCSPA e já pode acessar os sistemas que necessitam da utilização do proxy.

OBS.: Lembre-se de desativar a opção que foi ativada no passo 17 após terminar de utilizar os sistemas da UFCSPA.