



REPÚBLICA FEDERATIVA DO BRASIL
MINISTÉRIO DA EDUCAÇÃO

UFCSPA

UNIVERSIDADE FEDERAL DE CIÊNCIAS DA SAÚDE DE PORTO ALEGRE

Relatório de Gestão

- 2008 -

ÍNDICE

1. IDENTIFICAÇÃO	3
2. OBJETIVOS E METAS INSTITUCIONAIS	5
2.1 PAPEL DA UFCSPA NA EXECUÇÃO DAS POLÍTICAS PÚBLICAS	5
2.2 ESTRATÉGIAS DE ATUAÇÃO	12
2.3 GESTÃO DE PROGRAMAS E AÇÕES	45
2.3.1 – PROGRAMAS	45
2.3.2 - GESTÕES DAS AÇÕES	47
2.3.3 – RESULTADOS	53
2.4 DESEMPENHO OPERACIONAL	61
2.4.1 EVOLUÇÃO DE GASTOS GERAIS	68
3. RECONHECIMENTO DE PASSIVOS POR INSUFICIÊNCIA DE CRÉDITOS OU RECURSOS.....	68
4. RESTOS A PAGAR DE EXERCÍCIOS ANTERIORES	69
5. DEMONSTRATIVO DE TRANSFERÊNCIAS (RECEBIDAS E REALIZADAS) NO PERÍODO	70
6. PREVIDÊNCIA COMPLEMENTAR PATROCINADA	70
7. FLUXO FINANCEIRO DE PROJETOS OU PROGRAMAS FINANCIADOS COM RECURSOS EXTERNOS	70
8. RENÚNCIA TRIBUTÁRIA	70
9. DECLARAÇÃO SOBRE A REGULARIDADE DOS BENEFICIÁRIOS DIRETOS DE RENÚNCIA	70
10. OPERAÇÕES DE FUNDOS	70
11. DESPESAS COM CARTÃO DE CRÉDITO	70
12. RECOMENDAÇÕES DO ÓRGÃO OU UNIDADE DE CONTROLE INTERNO	71
13. DETERMINAÇÕES E RECOMENDAÇÕES DO TCU	71
14. ATOS DE ADMISSÃO, DESLIGAMENTO, CONCESSÃO DE APOSENTADORIA E PENSÃO PRATICADOS NO EXERCÍCIO	71
15. DISPENSAS DE INSTAURAÇÃO DE TCE E TCE CUJO ENVIO AO TCU FOI DISPENSADO	71
16. INFORMAÇÕES SOBRE A COMPOSIÇÃO DE RECURSOS HUMANOS	72
17. OUTRAS INFORMAÇÕES CONSIDERADAS PELOS RESPONSÁVEIS COMO RELEVANTES PARA A AVALIAÇÃO DA CONFORMIDADE E DO DESEMPENHO DA GESTÃO	73
18. CONTEÚDOS ESPECÍFICOS POR UJ OU GRUPO DE UNIDADES AFINS	74
19. ANEXOS	75

1. IDENTIFICAÇÃO

1.1 Nome: Fundação Universidade Federal de Ciências da Saúde de Porto Alegre (UFCSPA)

1.2 Cadastro Nacional de Pessoa Jurídica: 92.967.595/0001-77

1.3 Natureza jurídica: Fundação do Poder Executivo

1.4 Vinculação ministerial: Ministério da Educação (MEC)

1.5 Endereço: Rua Sarmento Leite, 245 – CEP 90050-170 - Porto Alegre – RS –
(51)33039000 – ufcspa@ufcspa.edu.br

1.6 Endereço da página institucional: <http://www.ufcspa.edu.br/>

1.7 Normativos de criação e finalidade:

A Universidade Federal de Ciências da Saúde de Porto Alegre é uma Instituição Federal de Ensino Superior, criada pela Lei nº 11.641 de 14 de janeiro de 2008 por transformação da Fundação Faculdade Federal de Ciências Médicas de Porto Alegre.

Originalmente criada pela Irmandade da Santa Casa de Misericórdia de Porto Alegre a 08 de dezembro de 1953, iniciou suas atividades didáticas a 22 de março de 1961. Em 22 de agosto de 1969, por força do Decreto-Lei Federal nº 781, foi transformada em Fundação de Direito Privado com o nome de Fundação Faculdade Católica de Medicina de Porto Alegre.

Em 11 de dezembro de 1980 passou a denominar-se, de acordo com a Lei nº 6.891, Fundação Faculdade Federal de Ciências Médicas de Porto Alegre, dotada de Personalidade Jurídica de Direito Privado e vinculada ao então Ministério da Educação e Cultura. Por força da Lei nº 7.596, de 10 de abril de 1987, foi enquadrada como Fundação Pública. A organização e o funcionamento da UFCSPA regem-se pela legislação federal, por seu Estatuto, aprovado através da Portaria nº 500 de 14 de julho de 2008, publicada no DOU de 15 de julho de 2008, pelo Regimento Geral e Normas Complementares, aprovadas pelo Colegiado competente.

1.6 Nome e código SIAFI: UFCSPA - 154032

1.7 Código da UJ: 154032

1.8 Situação da unidade quanto ao funcionamento: Em funcionamento

1.9 Função de governo predominante: Educação

1.10 Tipo de atividade: ensino, pesquisa e extensão

1.11 Unidades gestoras / SIAFI

Nome	Código
Fundação Universidade Federal de Ciências da Saúde de Alegre (UFCSPA)	154032

2. OBJETIVOS E METAS INSTITUCIONAIS

2.1. PAPEL DA UFCSPA NA EXECUÇÃO DAS POLÍTICAS PÚBLICAS

A Fundação Universidade Federal de Ciências da Saúde de Porto Alegre (UFCSPA), criada em 1953, com a denominação de Faculdade Católica de Medicina de Porto Alegre, iniciou seu funcionamento em 1961, sendo federalizada em dezembro de 1980 e transformada em universidade em 2008.

Durante quatro décadas concentrou-se na oferta do curso de graduação em Medicina, tendo implantado já em 1964 a Residência Médica, demonstrando claramente sua vocação para a alta qualificação no ensino médico. O início da pós-graduação lato sensu ocorreu em 1968 e o da stricto sensu em 1988.

A UFCSPA passa por um momento de significativa transformação, como resultado de importantes mudanças sociais, econômicas e políticas que vem sofrendo o país. Com atuação consolidada na graduação, pós-graduação e pesquisa, a partir de 2004 ampliou sua ação no ensino superior, com a oferta de novos cursos, a saber: Nutrição (2004), Biomedicina (2004), Fonoaudiologia (2007) e Psicologia (2008), sendo este o seu primeiro curso noturno. Em 2008, o conjunto de atividades compreende ainda 40 Programas de Residência Médica, três cursos de Mestrado, três de Doutorado, marcada inserção na pesquisa e participação crescente em programas de extensão.

O Plano de Desenvolvimento Institucional (PDI), divulgado em 2005, expressa, sobretudo, o compromisso da instituição com a educação superior pública de qualidade. Sua construção foi balizada pelo Projeto de Transformação em Universidade Especializada e pelo Plano de Gestão da direção 2004-2008, este último amplamente divulgado para a comunidade interna e, através de sua página eletrônica (www.ufcspa.edu.br), para a externa.

Quanto à transformação em Universidade Especializada na Área da Saúde, ela é a mera formalização de uma realidade vivida pela instituição e potencialmente legitimada por antecedência, na sabedoria da Lei 9.394, de 20 de dezembro de 1996 (LDB), que no parágrafo único de seu artigo 52 reza: É facultada a criação de universidades especializadas por campo do saber.

MISSÃO E OBJETIVO GERAL DA INSTITUIÇÃO

A UFCSPA tem como missão “Formar profissionais na área da saúde, através do ensino, pesquisa e extensão, com conhecimentos sólidos, capacidade de auto-aprendizagem, ética e visão humanística, capazes de promover a melhoria da qualidade de vida” e como objetivos

fundamentais, **a educação, o ensino, a pesquisa, a formação profissional e de pós-graduado**, bem como o **desenvolvimento científico e tecnológico**, estruturando-se de modo a manter e ampliar a sua natureza orgânica, social e comunitária.

OBJETIVOS ESPECÍFICOS

Como objetivos específicos destacamos:

- a) A formação de profissionais na área de saúde aptos ao exercício profissional;
- b) Desenvolvimento de profissionais especializados através da residência médica e/ou curso de especialização, capazes de exercerem atividades qualificadas na assistência e na extensão;
- c) O desenvolvimento da pós-graduação “stricto sensu”;
- d) A realização de pesquisas, estímulo a atividades criadoras e a divulgação científica e tecnológica;
- e) A extensão do ensino e da pesquisa à comunidade mediante cursos e serviços especiais.

2.1.1 A ESTRUTURA ORGANIZACIONAL

2.1.1.1 A ÁREA FÍSICA

A Fundação Universidade Federal de Ciências da Saúde de Porto Alegre possui uma área de terreno real e urbanizada de 9.456,84 m², sendo que a parte construída é de 13.121,00 m².

2.1.1.2 A ESTRUTURA ADMINISTRATIVA

A Fundação Universidade Federal de Ciências da Saúde de Porto Alegre está fundamentada em três níveis de Política Organizacional e Administrativa, sendo dois deles representados por órgãos colegiados e um a nível executivo.

Os órgãos colegiados são de natureza superior, deliberativos, de assessoramento e fiscalização:

Conselho Universitário (CONSUN): órgão superior deliberativo, constituído pelo reitor e o vice-reitor, e representantes do corpo docente, discente, técnico-administrativo e da comunidade;

Conselho de Ensino, Pesquisa e Extensão (CONSEPE): órgão técnico de coordenação, assessoramento e fiscalização em matéria didático-científica e administrativa, constituído pelo reitor, vice-reitor, representantes do corpo docente, discente e técnico-administrativo.

2.1.1.3 A EQUIPE ADMINISTRATIVA

Reitora Pró Tempore: Profa. Dra. Miriam da Costa Oliveira.

Vice-Reitor Pró Tempore: Prof. Cláudio Augusto Marroni.

Pró-Reitora de Graduação: Prof^a. Liselotte Menke Barea.

Pró-Reitor de Pesquisa e Pós Graduação: Prof. Claudio Osmar Pereira Alexandre.

Pró-Reitor de Extensão e Assuntos Comunitários: Prof. Cláudio Augusto Marroni.

Pró-Reitora de Desenvolvimento Institucional: Evelise Fraga de Souza Santos.

Pró-Reitor de Administração: Eugênio Stein

2.1.1.4 OS CURSOS DE GRADUAÇÃO

A Instituição ofereceu durante o ano de 2008 cinco cursos de graduação.

O Curso de Graduação em Medicina teve seu reconhecimento pelo MEC através do Decreto nº 54.234, de 02 de setembro de 1964, publicado no DOU em 17 de setembro de 1964.

O Curso de Biomedicina foi autorizado através da Portaria nº 3865 de 26/12/2002 e reconhecido através da Portaria nº 97 de 08/02/2008, o Curso de Nutrição autorizado através da Portaria nº 3866 de 26/12/2002 e reconhecido através da Portaria nº 274 de 31/03/2008, o Curso de Fonoaudiologia foi autorizado através da Portaria nº 72 de 06 de outubro de 2006 e o de Psicologia através da Portaria nº 963 de 23/11/2007.

Para início em 2009 a UFCSPA programou dois novos cursos, o Curso de Enfermagem autorizado pela Decisão da Congregação nº 15/2008, de 03/09/2008 e o Curso de Fisioterapia autorizado pela Decisão da Congregação nº 16/2008.

Em 2008, 541 alunos cursaram Medicina; 152 alunos cursaram Biomedicina; 116 alunos cursaram Nutrição; 76 cursaram Fonoaudiologia e 37 cursaram Psicologia na Universidade.

Anualmente a Instituição oferece 238 vagas. No curso de Medicina, 88 vagas preenchidas através de Concurso Vestibular, e uma vaga destinada ao Programa Estudante Convênio - Graduação (PEC-G); os cursos de Biomedicina, Fonoaudiologia e Psicologia oferecem 40 vagas e o de Nutrição 30 vagas, através de Concurso Vestibular.

O número de alunos por turma é, em média, de 45 em aulas teóricas, e de 24 em aulas práticas, medida que busca tornar mais próximo o contato aluno-professor.

Além das atividades teórico-práticas habituais dos cursos de graduação, a UFCSPA propicia e incentiva a participação de seus alunos em atividades de pesquisa, através de bolsas institucionais dos Programas de Iniciação Científica (15 bolsas PIC/UFCSPA, 25 bolsas PIBIC/CNPq) e de ensino com bolsas de iniciação à docência (40 bolsas).

Buscando a permanência dos alunos e a diminuição da evasão por questões sócio-econômicas

a Universidade implantou um programa de assistência estudantil, com a concessão de 34 bolsas de permanência e realizou convênio com a Universidade Federal do Rio Grande do Sul para permitir o uso do Restaurante Universitário e forneceu subsídio para os 34 alunos selecionados.

2.1.1.5 OS PROGRAMAS DE PÓS-GRADUAÇÃO “STRICTO SENSU”:

A Pós-Graduação “stricto sensu” na Fundação Universidade Federal de Ciências da Saúde de Porto Alegre compreende três Programas: Patologia, Ciências Médicas e Medicina: Hepatologia.

Todos os programas são reconhecidos pela CAPES e foram avaliados no ano de 2007:

O Programa de Pós-Graduação em Patologia foi recomendado para Mestrado e Doutorado – nota 5 na avaliação da CAPES;

O Programa de Pós-Graduação em Medicina: Hepatologia foi recomendado para Mestrado e Doutorado – nota 4 na avaliação da CAPES;

O Programa de Pós-Graduação em Ciências Médicas foi recomendado para Mestrado e Doutorado – nota 5 na avaliação da CAPES.

2.1.1.6 OS CURSOS DE PÓS-GRADUAÇÃO “LATO SENSU”:

Os Cursos de Especialização foram iniciados em 1968 (Psiquiatria), 1982 (Cancerologia), 1992 (Pneumologia), 1999 (Nefrologia Adulto e Nefrologia Pediátrica), 2000 (Ginecologia Oncológica e Psicoterapia), 2002 (Psicodrama), 2003 (Engenharia Clínica, Neurologia Adulto e Neurologia Pediátrica), 2004 (Dermatologia), 2005 (Psiquiatria Forense e Saúde Mental e Lei) e 2006 (Ginecologia Infanto-Juvenil). A duração dos cursos varia de 2 a 6 semestres, com carga horária de 600 a 7.200 horas.

A duração dos cursos varia de 2 a 6 semestres, com carga horária variando de 360 a 7.200 horas e suas inscrições são abertas em novembro ou dezembro de cada ano.

Em 2008, 98 alunos freqüentaram os cursos e 50 se formaram no final do exercício.

2.1.1.7 OS PROGRAMAS DE RESIDÊNCIA MÉDICA:

Atualmente a Instituição conta com 40 programas credenciados junto à Comissão Nacional de Residência Médica. Os Programas de Residência Médica são integrados com a Santa Casa de Misericórdia de Porto Alegre, na especialidade de Psiquiatria, com o Hospital Materno-Infantil Presidente Vargas e na especialidade de Dermatologia com o Posto Santa Marta.

Em 2008, fizeram parte do corpo discente da Instituição 198 médicos residentes, distribuídos

nos seguintes programas: Anestesiologia; Cirurgia de Cabeça e Pescoço; Cirurgia Geral; Cirurgia Geral - Videolaparoscópica – R3; Cirurgia Pediátrica; Cirurgia Plástica; Cirurgia Vascular; Clínica Médica; Clínica Médica – R3; Coloproctologia; Dermatologia; Endocrinologia; Gastroenterologia; Gastroenterologia – Pediátrica; Gastroenterologia – Hepatologia; Genética Médica; Infectologia; Nefrologia; Neurologia; Neurologia - Neurofisiologia Clínica; Neurologia – Neurologia Pediátrica; Obstetrícia/Ginecologia; Obstetrícia/Ginecologia - R3; Obstetrícia/Ginecologia – Medicina Fetal; Oftalmologia; Ortopedia e Traumatologia; Otorrinolaringologia; Patologia; Pediatria; Pediatria - Gastroenterologia Pediátrica; Pediatria - Medicina Intensiva Pediátrica; Pediatria – Nefrologia Pediátrica; Pediatria – Neonatologia; Pediatria – Neurologia Pediátrica; Pediatria - Pneumologia Pediátrica; Pneumologia; Psiquiatria; Psiquiatria – Psicoterapia; Psiquiatria Forense; Urologia.

O acesso à Residência Médica se faz anualmente através de concurso aberto a partir de Edital, desde o ano de 2007 o concurso passou a ser realizado pela própria Instituição.

2.1.1.8 O CORPO DOCENTE e TÉCNICO-ADMINISTRATIVO

A composição do corpo docente da UFCSPA contava, em 31 de dezembro de 2008, com 195 docentes, assim distribuídos por nível de titulação: Graduação 03, Especialização 24, Mestrado 48 e Doutorado 120. Desse quadro, 56 com o regime de trabalho de 20 horas, 93 com 40 horas e 46 com Dedicção Exclusiva.

No quadro dos Técnico-Administrativos, 91 servidores estão lotados na Instituição e 02 destes estão cedidos à Advocacia Geral da União. Do total, 52 possuem formação de ensino superior, 33 de ensino médio e 06 de ensino fundamental, sendo que 16 possuem além da formação superior algum curso de pós-graduação.

2.1.1.9 OS CONVÊNIOS

HOSPITAL DE ENSINO – I S C M P A:

A Irmandade da Santa Casa de Misericórdia de Porto Alegre atua como hospital de ensino, em nível técnico, de graduação, especialização, mestrado e doutorado.

Os hospitais que integram o complexo da Santa Casa prestam assistência, apoiada por programas de ensino e pesquisa em praticamente todas as áreas da medicina, proporcionando uma ampla atuação aos alunos e profissionais da saúde.

A UFCSPA mantém cooperação técnica com a Secretaria Estadual da Saúde, que permite aos seus alunos realizarem o Internato em Medicina na Unidade Sanitária São José do Murialdo/Escola de Saúde Pública e com a Secretaria Municipal da Saúde para as atividades

do Internato em Dermatologia no Posto Santa Marta.

CONVÊNIOS DE COOPERAÇÃO TÉCNICA PARA DESEMPENHO DE ESTÁGIOS DE ALUNOS DE GRADUAÇÃO E PÓS-GRADUAÇÃO

A UFCSPA mantém convênio de cooperação técnica com diversas instituições de assistência, ensino e pesquisa, para a realização de estágios curriculares e extracurriculares de seus cursos de Graduação e Pós-Graduação. Em vigência durante o ano de 2008 a UFCSPA manteve convênio com:

Amplicon – Laboratório de Biologia Molecular

Associação das Universidades de Língua Portuguesa (AULP)

Bremil – Indústria de Produtos Alimentícios Ltda.

Centro de Pesquisa em Tecnologia Molecular e Funcional da Pontifícia Universidade Católica do Rio Grande do Sul

Dado Bier

Escola de Saúde Pública

Escola Estadual de Ensino Fundamental Aldo Locatelli

Fundação Universidade do Rio Grande

Fundação Universidade de São Paulo

Fundação Universitária de Cardiologia

Genotox Royal - Laboratório de Genotoxicidade

Hemoamigos - Associação dos Amigos da Hematologia do Hospital de Clínicas de Porto Alegre
Hospital de Pronto Socorro de Porto Alegre

Hospital de Veterinária da Universidade Federal do Rio Grande do Sul

Hospital Mãe de Deus

Hospital Moinhos de Vento

Instituto de Medicina Integral Professor Fernando Figueira

Instituto de Pesquisas Desidério Finamar

Instituto Geral de Perícias do Estado do Rio Grande do Sul

Instituto SINAPSI

Irmandade da Santa Casa de Misericórdia de Porto Alegre

Laboratório Carlos Chagas

Laboratório CEDICLIN

Laboratório de Hormônios e Genética Molecular LIM42 do Hospital de Clínicas da Faculdade de Medicina de Ribeirão Preto

Laboratório do Sono
Laboratório Geyer de Análises Clínicas
Laboratório Lutz
Laboratório Senhor dos Passos
LabVirus
Pró-Ambiente Análises Química e Toxicológicas
Pontifícia Universidade Católica do Rio Grande do Sul
Rotary Clube Leste – Feiras de Saúde
Secretaria Municipal de Saúde de Porto Alegre – Posto Santa Marta
Skippi Indústria de Alimentos Ltda.
Universidade de Caxias do Sul (Faculdade de Medicina)
Universidade Federal do Paraná
Universidade de Lisboa - Portugal
Universidade de Passo Fundo (Faculdade de Medicina)
Universidade de Roma “La Sapienza”
Universidade de São Paulo – Unidade Ribeirão Preto
Universidade Federal de São Paulo (Faculdade de Medicina)
Universidade Federal de Santa Catarina
Universidade Federal do Paraná
Universidade Federal do Rio Grande do Sul (Faculdade de Medicina)

2.2 ESTRATÉGIAS DE ATUAÇÃO

O Plano de Gestão 2004-2008 da UFCSPA foi desenvolvido segundo a Metodologia OVAR e apresentado no Relatório de 2006. Realizado em conjunto pela Reitora e Pró-Reitores compreende os objetivos a serem atingidos, as variáveis de ação para atingir cada objetivo e os indicadores para avaliar o cumprimento de cada variável de ação, segmentados de acordo com a responsabilidade direta de execução da Reitora ou de cada Pró-Reitor.

No ano de 2008, a alocação do orçamento, bem como de outros recursos obtidos junto ao Ministério da Educação, atendeu demandas relacionadas com as atividades finalísticas da UFCSPA, com seu desenvolvimento institucional, e com o melhoramento de sua infraestrutura, de acordo com as estratégias definidas no Plano de Gestão 2004-2008. Além disto, foi priorizada a assistência aos estudantes, em função de seu caráter de inclusão, da estratégia na diminuição da evasão, e de sua dimensão social.

No que se refere às despesas de custeio, além daquelas consideradas compulsórias, como as de energia, limpeza e segurança, destacaram-se os recursos destinados às bolsas acadêmicas para programas institucionais que visam à melhoria do ensino da graduação (PID) e o incentivo à pesquisa científica (PIC). No tocante a equipamentos, a despesa concentrou-se na área de informática e de equipamentos específicos, indispensável para o desenvolvimento de alguns cursos. Neste sentido, a execução orçamentária da Universidade permitiu que fossem atingidas as metas estabelecidas para o exercício, alicerçando o cumprimento do estabelecido no Plano de Gestão.

A seguir, a Reitora e os Pró-Reitores enumeram as variáveis de ação planejadas para serem desenvolvidas no ano de 2008 e sua evolução no período.

RELATÓRIO DA REITORA

Os relatórios da Reitora e dos Pró-Reitores está baseado no Plano de Gestão 2004-2008 e a numeração dos itens corresponde à seqüência numérica constante naquele plano. Observação: VA corresponde à “Variável de Ação”.

VA2 – O projeto de transformação em Universidade foi aprovado pelo Congresso Nacional em 18 de dezembro de 2007 e em 14 de janeiro de 2008 a Fundação Faculdade Federal de Ciências Médicas de Porto Alegre foi transformada em Universidade Federal de Ciências da Saúde de Porto Alegre.

VA12 – Cumprida, com o oferecimento do Ingresso Extravestibular nos Cursos de Graduação. Em 2008, este mecanismo propiciou a ocupação de vagas ociosas na 2ª e 3ª séries do Curso de Biomedicina, na 2ª e 3ª séries do Curso de Nutrição e na 2ª série dos Cursos de Fonoaudiologia e Medicina.

VA13 – Cumprida, com o aumento do número de Cursos de Graduação ofertados pela Universidade a partir do ano de 2008. Foram ofertadas 40 novas vagas para o Curso de Psicologia, no turno noturno.

VA17– Cumprida, em dezembro de 2008 a UFCSPA lançou material gráfico com informações institucionais, intitulado “Números e Indicadores Institucionais”. Este material contém uma série histórica de diversos indicadores das atividades finalísticas da Universidade, relacionadas à graduação, extensão e pós-graduação, bem como ao investimento em bolsas de auxílio e acadêmicas e infra-estrutura de apoio.

VA24 – Cumprida. Foram agendadas e realizadas reuniões mensais com os Departamentos e durante o ano de 2008.

VA29 – Do Plano de Gestão 2004-2008 esta ação, em 2007, havia sido a única não efetivamente implantada. No ano de 2008 a meta foi parcialmente cumprida uma vez que a Universidade oportunizou diferentes atividades culturais em suas dependências.

Além destas variáveis, outras, iniciadas anteriormente, são de caráter contínuo e foram

plenamente realizadas continuidade, tais como: VA4, VA5, VA7, VA10, VA11, VA16, VA19, VA20, VA21 e VA23.

Para atingir os objetivos sob sua responsabilidade pessoal, estabelecidos no Plano de Metas, a Reitora contou com o auxílio efetivo de seus Pró-Reitores, conforme discriminado na coluna “Responsáveis pelas variáveis de ação” da planilha de objetivos da Reitoria

Miriam da Costa Oliveira
REITORA

RELATÓRIO DA PRÓ-REITORIA DE GRADUAÇÃO

OBJETIVO Nº 1 - Ampliar o ensino da graduação na direção da atenção básica à saúde

Meta/ Objetivo:1	VA 1	Articular parcerias da Instituição com os serviços do SUS e da Comunidade Geral
Indicador		<p>No ano de 2008 a UFCSPA efetivou a parceria com o Grupo Hospitalar Conceição para contemplar a inserção precoce dos alunos de todos os Cursos de graduação da Instituição nos serviços de atenção básica.</p> <p>Foi constituído grupo coordenado pela PROGRAD para elaboração de projeto para concorrer ao Programa PET-Saúde do Ministério da Saúde, programa este que tem o objetivo primordial de estreitar as relações de ensino-serviço e que foi contemplado para ser implementado a partir de 2009.</p>
Avaliação	Ação de caráter contínuo atingida em 2008.	

Meta/ Objetivo:1	VA2	Inserir alunos e docentes em programas de saúde do município e do estado			
Indicador	Relação do numero de participantes (alunos e docentes) nos programas				
		Dermatologia	Pediatria	Oftalmologia	Total
	Alunos (3ª série)	92	92	0	184
	Doutorandos (DD1 e DD2)	40	90	2	4
	Especializandos	6	0	2	8
Docentes	2	2	1	5	
Avaliação	Ação de caráter contínuo atingida em 2008.				

Meta/ Objetivo:1	VA3	Reunir alunos e docentes para comprometê-los na implantação dos novos currículos.
Indicador		No ano de 2008 foram realizadas reuniões mensais com os diretores e vice-diretores dos cursos de biomedicina, fonoaudiologia, medicina, nutrição e psicologia para elaboração do projeto PET-SAÚDE. Estas tiveram a efetiva participação dos gestores do Hospital Conceição e de docentes dos diferentes cursos de graduação da Universidade.
Avaliação	Ação de caráter contínuo atingida em 2008.	

Meta/ Objetivo:1	VA4	Criar atividades de integração de ensino, pesquisa e extensão
Indicador		<p>Relação de atividades realizadas</p> <ol style="list-style-type: none"> 1. Semana de Iniciação Científica, promovida em parceria com a Pró-Reitora de Pós-Graduação, tendo em vista a participação dos bolsistas do programa de iniciação à docência, de responsabilidade da PROGRAD. A atividade realizou-se de : realizadas de 18 a 21 de setembro e contou com a participação de 305 alunos de graduação da Universidade e de outras instituições e 76 docentes examinadores 2. Feiras de Saúde - 6 feiras realizadas em Porto Alegre (participação de 308 alunos de graduação, 25 docentes, 06 alunos da PG e 31 alunos do curso de Odontologia da PUCRS) 3. Implementação do programa de bolsas PID (Programa de Iniciação a Docência) iniciado em 2008, com elaboração de edital, seleção, e distribuição de 40 bolsas 4. Promoção de evento de extensão intitulado "Jornada do Vestibulando" para a divulgação da Universidade e integração com a comunidade.
Avaliação	Ação de caráter contínuo atingida em 2008.	

OBJETIVO Nº 2 - Acompanhar a implantação dos novos currículos dos cursos de graduação.

Os planos de ação para este objetivo incluem as variáveis de ação de número 2, 3,4 e as variáveis 5, 6, 7, 8 e 9 abaixo relacionadas

Meta/ Objetivo:2	VA5	Acompanhar o processo de avaliação desenvolvido pela CPA.
Indicador		<p>A PROGRAD, em conjunto com a PRODI, reformulou o processo de avaliação desenvolvido pela CPA, organizou a Comissão, e designou novos membros (a Comissão passou a contar com representantes docentes e discentes de todos os cursos de graduação, além dos representantes dos técnicos-administrativos e da comunidade externa). Nos meses de outubro e novembro foram aplicados, em todas as séries, de todos os cursos de graduação questionários de avaliação das condições de ensino-aprendizagem. Ao todo foram avaliadas 187 disciplinas e seus respectivos docentes por grupos de alunos selecionados por amostragem.</p> <p>Os docentes e os alunos responderam, também, questionários de auto-avaliação.</p> <p>A partir do mês de dezembro de 2008 os dados serão compilados e a CPA prevê a apresentação do relatório para abril de 2009.</p>
Avaliação		Ação de caráter contínuo, atingida em 2008.

Meta/ Objetivo:2	VA6	Acompanhar o processo de avaliação desenvolvido pela CIA.
Indicador		Com a reformulação da CPA a Comissão Interna de Avaliação deixou de existir como tal e passou a integrar a nova comissão designada.
Avaliação		Ação de caráter contínuo, reformulada em 2008.

Meta/ Objetivo:2	VA7	Desencadear integração curricular nos níveis teórico-prático, básico-clínico-psicossocial, vertical e horizontal										
Indicador		<p>A participação da UFCSPA no programa REUNI propôs a inserção de disciplinas relacionadas às ciências humanas (filosofia, sociologia, antropologia, letras e literatura) na matriz curricular de seus cursos de graduação em saúde, com a finalidade de possibilitar aos estudantes uma formação mais abrangente, em que se privilegie o pensamento junto com a técnica e permita a autonomia intelectual e a compreensão do paciente e da comunidade.</p> <p>Esta inserção em currículos de profissionais de saúde responde à necessidade de humanizar o produto final desses currículos. É necessário dar continuidade à formação de bons profissionais e, ao mesmo tempo, resgatar e fortalecer a formação geral na graduação, inserindo-a adequadamente nas equipes de saúde, promovendo também suas funções e reconhecimento sociais. A formação de profissionais no modelo biopsicossocial tem se mostrado mais adequada para a obtenção de práticas humanizadas, que permitam compreender o universo psicológico do paciente.</p> <p>A Educação em Saúde passa, então, a ter de se preocupar em formar tanto profissionais preparados nos aspectos técnicos da doença, como também cuidadores humanizados, sensíveis para lidar consigo e com seus pacientes, tarefa que exige trabalhar com os mais diversos valores inseridos em complexos contextos históricos, culturais e sociais.</p> <p>No ano de 2008 a PROGRAD proporcionou aos estudantes a oferta de disciplinas eletivas e PDCI's adequados à sua formação generalista, mas com uma visão humanística.</p> <p>Ao todo foram ofertadas 18 disciplinas e um total de 964 vagas:</p> <table border="1" data-bbox="486 1697 1410 1948"> <thead> <tr> <th data-bbox="486 1697 1310 1742">Disciplina</th> <th data-bbox="1310 1697 1410 1742">Vagas</th> </tr> </thead> <tbody> <tr> <td data-bbox="486 1742 1310 1787">Ética e Literatura: o Mundo Grego</td> <td data-bbox="1310 1742 1410 1787">100</td> </tr> <tr> <td data-bbox="486 1787 1310 1832">O Pensar em Saúde</td> <td data-bbox="1310 1787 1410 1832">180</td> </tr> <tr> <td data-bbox="486 1832 1310 1877">Redação Acadêmica</td> <td data-bbox="1310 1832 1410 1877">40</td> </tr> <tr> <td data-bbox="486 1877 1310 1948">A Doença Texto Literário: o Filosófico, o Lingüístico, o Histórico, o Sociológico</td> <td data-bbox="1310 1877 1410 1948">100</td> </tr> </tbody> </table>	Disciplina	Vagas	Ética e Literatura: o Mundo Grego	100	O Pensar em Saúde	180	Redação Acadêmica	40	A Doença Texto Literário: o Filosófico, o Lingüístico, o Histórico, o Sociológico	100
Disciplina	Vagas											
Ética e Literatura: o Mundo Grego	100											
O Pensar em Saúde	180											
Redação Acadêmica	40											
A Doença Texto Literário: o Filosófico, o Lingüístico, o Histórico, o Sociológico	100											

		Políticas Públicas de Saúde, Segurança Alimentar e Assistência Social no Brasil	100
		História e Finitude: sobre a Morte e o Morrer na Cultura Ocidental	50
		Desvendando o Excel- Básico e Intermediário	12
		Fundamentos de Inglês I	30
		Doação de Órgãos e Transplante Renal	30
		Doação de Órgãos e Transplante 1	80
		Laboratório de Histologia	10
		Atualização em Alergia a Alimentos	30
		Antropologia da Saúde	50
		Psicossociologia da Relação Saúde- Trabalho- FPM 63EL	50
		Práticas em Laboratório Clínico I	32
		Cinepsiquiatria	70
		Total	964
Avaliação	Ação de caráter contínuo parcialmente atingida em 2008.		

Meta/ Objetivo:2	VA9	Implantar laboratório de técnica operatória
Indicador		de cooperação realizado com a faculdade de veterinária da UFRGS, assinado em 28 de novembro de 2006 e em acompanhamento no ano de 2008.
Avaliação	Ação de caráter contínuo atingida em 2006, com desempenho e avaliação bastante satisfatório por parte de alunos e docentes.	

OBJETIVO Nº 3 – Investir na qualificação docente

Os planos de ação para este objetivo incluem as variáveis de ação de números 5 e 6, já descritas, e as variáveis 10 e 11 abaixo relacionadas.

Meta/ Objetivo:3	VA 10	Ofertar atividades de formação continuada de cursos periódicos de qualificação docente
Indicador	- 01 Curso de Capacitação Docente realizado no primeiro semestre de 2008, com participação de 16 docentes	

	- 03 Cursos sobre Ambiente Moodle – Sala Virtual, como ferramenta de apoio ao ensino presencial, com a participação de 33 docentes Curso de Capacitação em Educação à Distância – 18/09 a 27/11/2008 (15 pessoas)
Avaliação	Ação de caráter contínuo atingida em 2008.

Meta/ Objetivo:3	VA 11	Aumentar o número de funcionários de apoio para secretaria geral e de ensino												
Indicador		<p>Acréscimo de servidores no período</p> <table border="1"> <thead> <tr> <th></th> <th>TERCEIRIZADOS</th> <th>ESTAGIÁRIOS</th> <th>EFETIVOS</th> </tr> </thead> <tbody> <tr> <td>Dezembro/2007</td> <td>2</td> <td>1</td> <td>5</td> </tr> <tr> <td>Dezembro/2008</td> <td>1</td> <td>1</td> <td>12</td> </tr> </tbody> </table> <p>A Universidade investiu não só em número de servidores, mas também no nível de qualificação. Com a liberação de vagas para a realização de concursos pelo Ministério da Educação a Secretaria Geral/DERCA passou a contar com 03 servidores com nível superior, 02 realizando cursos de graduação e 03 com formação em nível médio. Na secretaria de ensino os 03 servidores possuem formação em nível médio.</p>		TERCEIRIZADOS	ESTAGIÁRIOS	EFETIVOS	Dezembro/2007	2	1	5	Dezembro/2008	1	1	12
	TERCEIRIZADOS	ESTAGIÁRIOS	EFETIVOS											
Dezembro/2007	2	1	5											
Dezembro/2008	1	1	12											
Avaliação		Ação de caráter contínuo atingida em 2008.												

Objetivo nº 4 – Implantar ações de melhoria na assistência estudantil.

O plano de ação para este objetivo inclui a variável de número 12 abaixo relacionada.

Meta/ Objetivo:4	VA 12	Implantar e monitorar ações do núcleo de apoio Psicopedagógico.
Indicador		O Núcleo, implantado em 2007, com 2 psicólogas, 2 pedagogas e 1

		<p>assistente social realizou atendimentos e efetuou a triagem de alunos, para docentes e docentes, com necessidade de acompanhamento psicológico, para encaminhamento às psicólogas designadas.</p> <p>Em 2008 foi efetivado o convênio com o Curso de Especialização em Psicologia da UFRGS para atendimento de alunos e funcionários e implantado o programa de tutoria, reformulado em 2007, conforme documento elaborado pelo NAP em parceria com a PROGRAD e diretores de curso.</p>
Avaliação		Avaliação de caráter contínuo atingida em 2008.

Meta/ Objetivo:5	VA 13	Implantar programa de avaliação terminal de habilidades e competências dos graduandos de Medicina
Indicador		Realização de reuniões mensais, no 1º e 2º semestres de 2008, com o diretor do curso de medicina e com os docentes representantes das 5 áreas de estágio dos doutorandos: ginecologia e obstetrícia, clínica médica, cirurgia, pediatria e medicina de família e comunidade.
Avaliação		Avaliação de caráter contínuo atingida em 2008.

Liselotte Menke Barea
PRÓ-REITORA DE GRADUAÇÃO

RELATÓRIO DA PRÓ-REITORIA DE EXTENSÃO E ASSUNTOS COMUNITÁRIOS

OBJETIVO Nº 1 – Manter o credenciamento de todos os PRMs

Meta/ Objetivo: 1	VA1	Organizar cronograma de reuniões com supervisores dos PRMs
Indicador		O cronograma de reuniões estabelecido em 2008 foi cumprido, com as atividades da COREME e com as reuniões com os supervisores dos PRMs. Preparação para o recredenciamento
Avaliação		O cronograma de atividades da COREME foi plenamente realizado e as reuniões com os supervisores dos PRMs, visando os re-credenciamentos, foram sistemáticas. Meta atingida

Meta/ Objetivo: 1	VA2	Reformular o regimento e regulamento da COREME
Indicador		Foi encaminhado material com as instruções legais, regulamentos, resoluções da CNRM/RM/COREME, bem como cópias do regimento e do regulamento da COREME para todos os supervisores.
Avaliação		As atividades relacionadas estão em compasso de espera e deverão ser retomadas no 1º semestre de 2009, com a reformulação da Instituição (Transformação em Universidade e modificações no organograma). Meta parcialmente atingida

Meta/ Objetivo: 1	VA3	Analisar as condições atuais dos PRMs e adequá-las às necessidades legais
Indicador		Preparação dos documentos visando o re-credenciamento dos PRMs. Envio da documentação para a CNRM. Visita de avaliação por comissão encaminhada pela CNRM. Credenciamento pleno de todos os PRMS.
Avaliação		Os 24 PRMs e as 16 áreas de atuação foram plenamente credenciados. Meta atingida.

Meta/ Objetivo: 1	VA4	Implantar o processo de avaliação formal dos residentes
Indicador		O sistema implantado está vigente. Feita análise preliminar das fichas de avaliação
Avaliação	Meta atingida.	

Comentários

No ano de 2008 a UFCSPA recebeu do Ministério da Educação 224 bolsas pra médicos residentes, aumentando seus quantitativos. Além disto, 50 bolsas repassadas para o Hospital Materno Infantil Presidente Vargas e 56 para o Instituto de Cardiologia. O número de vagas para MRs ocupadas em 2008 foi de 198. A ISCMPA não pagou nenhuma bolsa pois todas foram financiadas pelo MEC.

Durante o mês de novembro de 2008 foram apresentados 82 trabalhos de conclusão de curso de médicos residentes e 15 alunos dos cursos de especialização. Os trabalhos dos formandos foram gravados em CD e serão distribuídos para a Comunidade Acadêmica em 2008/2009.

Foram encaminhados ao MEC/CNRM Projetos e pedidos de 8 novos cursos de RM, em áreas novas (2 PRMs) e de atuação (6 PRMs).

OBJETIVO Nº 2 – Reestruturar e implantar as atividades de extensão

Meta/ Objetivo: 2	VA5	Normatizar as atividades de extensão
Indicador		Em 2008 a PROEXT consolidou as conquistas do ano anterior, relacionadas à regulamentação das atividades e prepara-se para a expansão com a transformação em Universidade. As atividades das ligas, cursos, congressos e simpósios estão em ritmo adequado, em ascensão. Foram realizadas 6 feiras da saúde, com a participação 49 docentes e 709 discentes.
Avaliação	Meta atingida.	

Meta/ Objetivo: 2	VA6	Reavaliar as atividades de extensão existentes
Indicador		<p>Em 2008 foram realizadas 36 atividades de extensão (Reuniões, Cursos, Simpósios, Congressos, Jornadas, Seminários, Encontros) com a participação de 3.319 pessoas.</p> <p>O VIVA VOZ consolidou a sua atividade, ampliando o número de atendimentos e de consultores. Continuou com as suas atividades de formação de recursos humanos.</p> <p>As atividades da Genética Clínica foram de atendimento de 355 pacientes ambulatoriais no HCSA, 23 no ambulatório da Universidade; 87 atendimentos em hospitalizados; 83 internados em UTI; 169 casos novos; realização de cariótipos.</p>
Avaliação	Meta atingida.	

OBJETIVO Nº 3 – Consolidar as atividades de especialização

Meta/ Objetivo: 7		Analisar as condições atuais e a pertinência institucional dos cursos de especialização
Indicador		<p>Houve encerramento das atividades conjuntas da Universidade com o Centro de estudos Jose de Barros Falcão para a formação de especialistas em diversas modalidades da Psiquiatria. A Universidade garantirá a certificação para os alunos remanescentes, até a conclusão. Não serão aceitos novos alunos.</p> <p>Estão em funcionamento 8 Cursos de especialização.</p> <p>Encaminhamento de formulários com instruções, coleta de dados e adequação legal para os responsáveis pelos cursos de especialização. As respostas ao envio dos formulários não foram adequadas até o final do ano.</p> <p>Houve apresentação de 15 trabalhos de conclusão dos Cursos de Especialização e a formatura ocorrerá em janeiro junto com a dos Médicos Residentes.</p>
Avaliação	Meta atingida.	

Cláudio Augusto Marroni

PRÓ-REITOR DE EXTENSÃO E ASSUNTOS COMUNITÁRIOS

RELATÓRIO DA PRÓ-REITORIA DE PESQUISA E PÓS-GRADUAÇÃO

OBJETIVO Nº 1 - Elevar a nota atribuída aos Programas de Pós-graduação pelo sistema de avaliação da CAPES

OBJETIVO Nº 2 - Qualificar, consolidar e expandir a atividade de pesquisa

Objetivo:1		Elevar a nota atribuída aos Programas de Pós-graduação pelo sistema de avaliação da CAPES
Indicador		A Avaliação Trienal da CAPES 2007, período 2004-2006: -elevou a nota do Programa de Pós-graduação em Patologia de 4 para 5 (mestrado e doutorado) - elevou a nota do Programa de Pós-graduação em Ciências Médicas de 4 para 5 (mestrado, o doutorado não foi avaliado por ser curso novo credenciado em 2007) - manteve a nota 4 para o Programa de Hepatologia (mestrado e doutorado).
Avaliação	Ação de caráter contínuo. Parcialmente atingida em 2008.	

Objetivo:1/2	VA1	Aumentar o número de docentes atuantes nos Programas de Pós-graduação															
Indicador		Acréscimo no quadro docente dos programas de pós-graduação. O número de docentes atuantes nos programas de pós-graduação diminuiu em 21,62%. <table border="1" style="margin-left: auto; margin-right: auto;"> <thead> <tr> <th>ANO</th> <th>PPG P</th> <th>PPG CM</th> <th>PPG H</th> <th>TOTAL</th> </tr> </thead> <tbody> <tr> <td>2007</td> <td>25</td> <td>38</td> <td>11</td> <td>74</td> </tr> <tr> <td>2008</td> <td>26</td> <td>22</td> <td>10</td> <td>58</td> </tr> </tbody> </table> PPGP= Patologia/ PGCM = Ciências Médicas/PPGH=Hepatologia.	ANO	PPG P	PPG CM	PPG H	TOTAL	2007	25	38	11	74	2008	26	22	10	58
ANO	PPG P	PPG CM	PPG H	TOTAL													
2007	25	38	11	74													
2008	26	22	10	58													
Avaliação	Ação de caráter contínuo. Não atingida em 2008.																

Objetivo:1/2	VA2	Aumentar o número de alunos matriculados e de titulados pelos Programas de Pós-graduação																												
Indicador		<p>Acréscimo no número de titulado no período.</p> <p>Houve aumento no número de alunos titulados. Em 2008, o número de alunos titulados foi 3,70% maior do que o ano de 2007 (28/27).</p> <p>O mesmo ocorreu com o número de alunos matriculados que foi 13,79% superior ao observado em 2008 (137/117).</p> <table border="1"> <thead> <tr> <th></th> <th colspan="3">MATRICULADOS*</th> <th colspan="3">TITULADOS</th> </tr> <tr> <th>ANO</th> <th>M</th> <th>D</th> <th>TOTAL</th> <th>M</th> <th>D</th> <th>TOTAL</th> </tr> </thead> <tbody> <tr> <td>2007</td> <td>87</td> <td>29</td> <td>117</td> <td>23</td> <td>04</td> <td>27</td> </tr> <tr> <td>2008</td> <td>102</td> <td>35</td> <td>137</td> <td>22</td> <td>06</td> <td>28</td> </tr> </tbody> </table> <p>* M= mestrado D=doutorado</p>		MATRICULADOS*			TITULADOS			ANO	M	D	TOTAL	M	D	TOTAL	2007	87	29	117	23	04	27	2008	102	35	137	22	06	28
	MATRICULADOS*			TITULADOS																										
ANO	M	D	TOTAL	M	D	TOTAL																								
2007	87	29	117	23	04	27																								
2008	102	35	137	22	06	28																								
Avaliação		Ação de caráter contínuo. Atingida em 2008.																												

Objetivo:1/2	VA3	Adequar o tempo médio de titulação à recomendação da CAPES
Indicador		<p>Ajuste no tempo médio de titulação no período.</p> <p>O tempo médio de titulação, nos programas de pós-graduação, dos alunos titulados em 2007 foi de 31,3 meses para os alunos de mestrado e de 32,4 meses para os alunos de doutorado. Em 2008 tempo de titulação do mestrado foi 28,66 meses e o de doutorado 33 meses. O tempo de mestrado continua superior ao tempo máximo recomendado pela CAPES, que é de 24 meses, enquanto o tempo de titulação do doutorado ficou dentro dos limites recomendado pela CAPES que é de 48 meses.</p>
Avaliação		Ação de caráter contínuo. Parcialmente atingida em 2008.

Objetivo:1/2	VA4	Ampliar o quadro de técnico-administrativos (TA) atuantes na Pós-graduação
Indicador		Acréscimo no quadro de TAs atuantes na Pós-graduação. Foram contratados os seguintes TAs no período: Luciani F. Spencer SIAPE1623860; Maristela Pasin SIAPE1645476; Lucas Coradini SIAPE1564952; Marília R. Zandoná SIAPE 1642004 Giuliano R. Guimarães SIAPE1642091
Avaliação	Ação de caráter contínuo. Atingida em 2008	

Objetivo:1/2	VA5	Investir em ações voltadas para a qualificação do quadro de TAs atuantes na Pós-graduação.
Indicador		Relatório das ações desenvolvidas no período. Funcionário SIAPE nº 1458844 participou, em São Paulo, do Treinamento Restrito de Eletroforese Capilar nas Plataformas 3130/3130xl, oferecido pela Applied Biosystems do Brasil Ltda., com carga horária de 40 horas. Funcionário SIAPE nº1458844 participação, em Porto Alegre, do curso PCR em Tempo Real: métodos analíticos e quantitativos, oferecido pela VITATEC-Consultoria e Desenvolvimento em Biotecnologia com carga horária de 40 horas (22/23 de novembro 2008)
Avaliação	Ação de caráter contínuo. Atingida em 2008.	

Objetivo:1/2	VA6	Aumentar o número de docentes visitantes/colaboradores nos programas de pós-graduação.
Indicador		Acréscimo no número de docentes visitantes. no âmbito do projeto de Cooperação Internacional CAPES/GRICES – “FORMED – FORmação ME dica e EDucação”, recebemos a visita dos seguintes pesquisadores: - Prof. Helder Coelho - Professor Catedrático da Universidade de Lisboa no Departamento

		<p>de Informática da Faculdade de Ciências (FCUL). Coordenador científico do Laboratório de Modelos e Arquitecturas Computacionais (LABMAC) do Centro de Ciências da Complexidade (C3) da Faculdade de Ciências da Universidade de Lisboa. Director do C3. Membro Efectivo da Academia de Engenharia (1999). ECCAI fellow (2002).</p> <p>Período: 26/junho/2007 a 8/julho/2007 e também 13/01/2008 a 20/01/2008;</p> <p>- Prof. Luis Correia* Coordenador do LabMAg - Laboratório de Modelação de Agentes e Coordenador do Programa de Pós-graduação em Ciência da Computação. Professor do Departamento de Informática da Faculdade de Ciências da Universidade de Lisboa (DI/FCUL/UL). Proferiu a palestra Conversando sobre: Vida Artificial: Principais Conceitos e alguns Tópicos de Investigação, em 21/08/2007.</p>
Avaliação	Ação de carácter contínuo. Parcialmente atingida em 2008.	

Objetivo:1/2	VA9	<p>Normalizar e expandir a distribuição de fomento institucional para a pesquisa</p>												
Indicador		<p>Documentação da normatização e valores dos recursos destinados ao fomento no período.</p> <p>O Programa de Apoio à Produção Científica Docente, criado pela Resolução 02/2006-GAB, que tem como objetivo apoiar e incentivar a produção científica docente, por meio de:</p> <p>a)*concessão de passagens para a participação em eventos científicos nacionais;</p> <p>b) confecção de pôsteres de trabalhos científicos;</p> <p>c) serviço de versão português-inglês e de revisão de inglês, de resumos e artigos completos a serem submetidos a revistas científicas.</p> <p>Conforme verificamos na tabela abaixo houve um incremento da demanda atendida em 2007.</p> <table border="1"> <thead> <tr> <th>Ano</th> <th>Nº passagens</th> <th>Nº pôsters</th> <th>Nº versões</th> </tr> </thead> <tbody> <tr> <td>2007</td> <td>*</td> <td>46</td> <td>14</td> </tr> <tr> <td>2008**</td> <td>**8</td> <td>54</td> <td>20</td> </tr> </tbody> </table> <p>* em razão da Lei nº 11.439 de 29 de dezembro de 2006 (LDO), foram</p>	Ano	Nº passagens	Nº pôsters	Nº versões	2007	*	46	14	2008**	**8	54	20
Ano	Nº passagens	Nº pôsters	Nº versões											
2007	*	46	14											
2008**	**8	54	20											

		<p>suspensas durante este ano a concessão de passagens aéreas pelo programa. **Em 2008 foram concedidas diárias no 2º semestre.</p> <p>Resolução nº 05, de maio de 2005/GAB</p> <p>Considerando a disponibilidade de recursos destinados ao fomento institucional à pesquisa, resolve, que a requisição de materiais, equipamentos ou serviços serão atendidas tendo como base os seguintes critérios de prioridade: docente líder de grupo de pesquisa na instituição, constante no Diretório dos Grupos de Pesquisa do CNPq, com atividade atual de orientação de alunos de pós-graduação da instituição; professor com atividade atual de orientação de alunos de pós-graduação da instituição e professor com atividade atual de orientação de alunos de iniciação científica. Conforme verificamos na tabela abaixo houve um incremento significativo nos valores no ano de 2007.</p> <table border="1"> <thead> <tr> <th>NATUREZA</th> <th>2007</th> <th>2008</th> </tr> </thead> <tbody> <tr> <td>Produtos quím./mat.lab.</td> <td>204.130,00</td> <td>308.418,82</td> </tr> </tbody> </table>	NATUREZA	2007	2008	Produtos quím./mat.lab.	204.130,00	308.418,82
NATUREZA	2007	2008						
Produtos quím./mat.lab.	204.130,00	308.418,82						
Avaliação	Ação de caráter contínuo. Atingida em 2008.							

Objetivo:1/2	VA10	Identificar docentes com potencial de liderança acadêmica para a formação de novos grupos de pesquisa
Indicador		<p>Acréscimo no número de Grupos de Pesquisa Foi criado e certificado o Grupo de Pesquisa Otorrinolaringologia Pediátrica, conforme consta na página do Diretório dos Grupos de Pesquisa no site do CNPq (http://www.cnpq.br/)</p>
Avaliação	Ação de caráter contínuo. Atingida em 2008.	

Objetivo:1/2	VA11	Modernizar a infra-estrutura do Biotério
Indicador		<p>Relação dos equipamentos e das modificações estruturais.</p> <p>- Não houve alteração na infra-estrutura do biotério no período.</p>
Avaliação	Ação de caráter contínuo. Não atingida no período.	

Objetivo:1/2	VA12	Modernizar e expandir a infra-estrutura dos laboratórios de pesquisa
Indicador		<p>Relação dos equipamentos adquiridos e das modificações estruturais na área física dos laboratórios</p> <p>- Foi realizada obra de reforma para a criação de 2 novos laboratórios no 3º pavimento destinados ao cultivo celular, no valor de R\$ 34.651,57, conforme Proc. nº 23103003057/07-11.</p> <p>- Foi adquirido, com recursos do orçamento, o aparelho Analisador Genético de DNA da empresa Applied Biosystem no valor de R\$221.075,00, conforme Proc. nº 23103003280/08-11</p>
Avaliação	Ação de caráter contínuo. Atingida em 2008.	

Objetivo:1/2	VA13	Aumentar a participação docente/discente nas atividade de Iniciação Científica
Indicador		Foi realizada a I Semana Científica da UFCSPA, no período de 14 a 17 de outubro de 2008, contando com um número recorde de inscritos (303). Foram apresentados 134 trabalhos. Todas as informações constaram no Relatório Institucional do Programa Institucional de Bolsas de Iniciação Científica do CNPq/2008.
Avaliação	Ação de caráter contínuo. Atingida em 2008.	

Objetivo:1/2	VA14	Aumentar o número de docentes com Bolsas de Produtividade em Pesquisa (PQ) do CNPq.																												
Indicador		<p>Bolsas em curso, constantes no site do CNPq (www.cnpq.br):, em nome da UFCSPA em 2008</p> <table border="1"> <thead> <tr> <th>Área</th> <th>Nome</th> <th>Nível</th> <th>Término</th> </tr> </thead> <tbody> <tr> <td>Ciências Ambientais</td> <td>Cláudia Ramos Rhoden</td> <td>PQ-1D</td> <td>28/02/2009</td> </tr> <tr> <td>Cirurgia Torácica</td> <td>Cristiano Feijó Andrade</td> <td>PQ-2</td> <td>28/02/2010</td> </tr> <tr> <td>Fisioterapia e Terapia Ocupacional</td> <td>Pedro Dall'Ago</td> <td>PQ-2</td> <td>28/02/2010</td> </tr> <tr> <td>Histologia</td> <td>Alberto Antonio Rasia Fº</td> <td>PQ-2</td> <td>28/02/2011</td> </tr> <tr> <td>Microbiologia Médica</td> <td>Pedro Alves d'Azevedo</td> <td>PQ-2</td> <td>28/02/2010</td> </tr> <tr> <td>Neuropsicofarmacologia</td> <td>Helena Maria T. Barros</td> <td>PQ-1C</td> <td></td> </tr> </tbody> </table> <p>Conforme consulta ao site do CNPq http://www.cnpq.br/bolsas/acomp/index.htm em 03/11/2008 às 17:00horas</p>	Área	Nome	Nível	Término	Ciências Ambientais	Cláudia Ramos Rhoden	PQ-1D	28/02/2009	Cirurgia Torácica	Cristiano Feijó Andrade	PQ-2	28/02/2010	Fisioterapia e Terapia Ocupacional	Pedro Dall'Ago	PQ-2	28/02/2010	Histologia	Alberto Antonio Rasia Fº	PQ-2	28/02/2011	Microbiologia Médica	Pedro Alves d'Azevedo	PQ-2	28/02/2010	Neuropsicofarmacologia	Helena Maria T. Barros	PQ-1C	
Área	Nome	Nível	Término																											
Ciências Ambientais	Cláudia Ramos Rhoden	PQ-1D	28/02/2009																											
Cirurgia Torácica	Cristiano Feijó Andrade	PQ-2	28/02/2010																											
Fisioterapia e Terapia Ocupacional	Pedro Dall'Ago	PQ-2	28/02/2010																											
Histologia	Alberto Antonio Rasia Fº	PQ-2	28/02/2011																											
Microbiologia Médica	Pedro Alves d'Azevedo	PQ-2	28/02/2010																											
Neuropsicofarmacologia	Helena Maria T. Barros	PQ-1C																												
Avaliação	Ação de caráter contínuo. Atingida em 2008.																													

Objetivo:1/2	VA17	Buscar recursos por meio da participação em editais dos órgãos governamentais de fomento à pesquisa.
Indicador		Relatório de projetos contemplados em Editais de fomento. - A instituição, por meio da Pró-Reitoria de Pesquisa e Pós-graduação, concorreu à Chamada Pública: Edital MCT/FINEP/AÇÃO TRANSVERSAL PRO-INFRA 01-2007, projeto “Aquisição de Equipamentos para a Infra-estrutura de Pesquisa”, Ref.: 0182/08. O projeto foi recomendado pelo Comitê de Avaliação e aprovado pela Diretoria Executiva da FINEP, no valor de R\$ 558.970,00 (quinhentos e cinquenta e oito mil e novecentos e setenta reais); - A instituição, por meio da Pró-Reitoria de Pesquisa e Pós-graduação concorreu ao Edital Pró-Equipamentos nº 01/2007/CAPES, sendo recomendado o projeto do PPG Hepatologia com recursos para a compra do equipamento Termociclador Rotor Gene no valor de R\$ 86.987,00 (oitenta e seis mil novecentos e oitenta e sete reais)
Avaliação	Ação de caráter contínuo. Atingida em 2008.	

OBJETIVO Nº 3 - Criar novos Programas de Pós-graduação

Objetivo:1/2	VA15	Identificar especificidades na qualidade de novos docentes objetivando a criação de novos Programas de Pós-graduação.
Indicador		Ampliação no número de Programas de Pós-graduação A instituição, por meio PROPPG, participa do Programa de Apoio a Pós-graduação nas Instituições Federais de Ensino Superior (PAPG-IFES), onde formulou proposta de apoio para a criação de um novo Programa de Pós-graduação em Farmacologia e Toxicologia.
Avaliação	Ação de caráter contínuo. Atingida em 2008.	

As metas propostas, em sua maior parte, foram alcançadas.

Cláudio Osmar Pereira Alexandre
PRÓ-REITOR DE PESQUISA E PÓS GRADUAÇÃO

RELATÓRIO DA PRÓ-REITORIA DE DESENVOLVIMENTO INSTITUCIONAL

Objetivo	01	Desenvolver ações de relevância social
Descrição/ Ação	VA1	Realizar o Balanço Social
Avaliação	<p>Meta não atingida tendo em vista a demanda institucional da PRODI para outras metas/ações não contempladas em seu plano para o quadriênio. A PRODI nos anos de 2007 e 2008 iniciou parcialmente a coleta de dados para a realização do balanço social da instituição referente ao período de 2005 a 2008, não tendo concluído o relatório. Um dos fatores responsável pelo insucesso no cumprimento da ação foi a falta de equipe para a realização do relatório e coleta dos dados.</p>	

Objetivo	01	Desenvolver ações de relevância social
Descrição/ Ação	VA2	Constituir equipe de trabalho para elaboração do Balanço Social
Avaliação	<p>Em 2008 a PRODI designou a servidora Simone Cohen (assistente social) para a coleta de alguns dados para a elaboração do balanço social, com base no roteiro a seguir. A data estipulada para finalização da coleta dos dados foi 28 de novembro de 2008, entretanto por problemas operacionais a mesma não foi cumprida.</p> <p>1- Apresentação</p> <p>1.1 Apresentação do Documento</p> <p>1.2 A Instituição</p> <p>1.3 Missão/Finalidades/Compromissos Éticos</p> <p>1.4 Estrutura Organizacional</p> <p>2- Indicadores de Responsabilidade Social</p> <p>2.1 Gestão</p> <p>2.1.1 Ações para a expansão</p> <p>2.1.2 Melhoria na infra-estrutura física</p> <p>2.1.3 Normatizações</p> <p>2.1.4 Diálogo e Participação</p> <p>2.2 Servidor</p> <p>2.2.1 Indicadores Funcionais (perfil dos servidores)</p>	

	<p>2.2.2 Indicadores Laborais (benefícios com transferência direta de recursos; programas e benefícios);</p> <p>2.2.3 Qualificação e aperfeiçoamento de servidores</p> <p>2.2.4 Saúde, Segurança e Condições de Trabalho</p> <p>2.2.5 Movimentação de Servidores (provimento, vacância)</p> <p>2.2.6 Envolvimento dos servidores na gestão</p> <p>2.3 Aluno</p> <p>2.3.1 Quantitativos</p> <p>2.3.2 Outros indicadores (vagas no vestibular, inscritos no vestibular, densidade, aluno equivalente/docente equivalente, aluno equivalente/técnico-administrativo)</p> <p>2.3.3 Serviços e benefícios (bolsas, seguro, ...)</p> <p>2.4 Relações com a comunidade</p> <ul style="list-style-type: none"> - Feiras de Saúde - Viva Voz - Programas da UNITV - Atividades das Ligas Acadêmicas - Convênios - Cursos de Extensão - Disciplina de Genética (e outras) - Vestibular próprio com isenção de taxa de inscrição para carentes; - Atividades culturais <p>2.5 Ações de preservação do meio ambiente</p> <ul style="list-style-type: none"> - Projeto de Biossegurança - Seleção do lixo - Uso racional de energia <p>3. Balanço Social Anual (modelo IBASE com adaptações)</p>
--	---

Objetivo	01	Desenvolver ações de relevância social
Descrição/ Ação	VA8	Definir e organizar grade de eventos culturais
Avaliação	<p>Foram planejados e organizados diversos eventos culturais no ano de 2008, a saber:</p> <p>(1) Espaço Cultural da UFCSPA - Exposição de Trabalhos</p> <ul style="list-style-type: none"> • Adriane Alves e Maria Tereza Martins – “Colorindo a vida” - Artes em 	

	<p>Madeira e Gesso - 17 a 31 de março</p> <ul style="list-style-type: none"> • Tutoria / Curso de Nutrição - Mostra de Trabalhos – Abril • Alunos da Medicina (Histologia) – Mostra de Trabalhos – Abril • Alunos da Medicina (Farmacologia) - Mostra de Trabalhos sobre a História dos Medicamentos - 05 a 17 de maio • Congresso Gaúcho de Educação Médica - Mostra de Objetos do Acervo do Museu de História da Medicina do Rio Grande do Sul – Junho • Artista plástica Astrid Linsenmayer - " Arte de paz e amor" - 03 a 20 de julho • Alunos da Nutrição (Histologia) – Mostra de Trabalhos - 01 a 15 de agosto • Alunos da Fonoaudiologia (Histologia) - Mostra de Trabalhos - 17 a 30 de agosto • Semana Acadêmica – 01 a 15 de outubro • Pôsteres GHC – Congresso - 23 a 30 de outubro • Ane Marie Raade – 01 a 15 de novembro • Alunos da Nutrição (Higiene e Legislação de alimentos) – 27 de novembro a 15 de dezembro <p>(2) Disciplinas Eletivas – oferta regular (semestral ou anual)</p> <p>Ética e Literatura: o Mundo Grego – 01 de abril a 08 de julho</p> <p>Pensar em Saúde – 31 de março a 24 de novembro</p> <p>A Doença no Texto Literário: o Filosófico, o Lingüístico, o Histórico e o Sociológico – 04 de março a 17 de julho</p> <p>História e Finitude: sobre a morte e o morrer na Cultura Ocidental – 10 de março a 23 de junho</p> <p>(3) 1ª Jornada com o Vestibulando (organizada pela PROGRAD) – 27 de setembro de 2008</p> <p>(4) Outubro na Fundação</p> <p>Dia 07/10 (terça-feira) – Palestra sobre Câncer de Mama, ministrada pela professora Eliane Rabin</p> <p>Dia 13/10 (segunda-feira) – Oficina de “Saúde Vocal”, com a Profa. Mauricéia Cassol (fonoaudióloga)</p> <p>Dia 21/10 (terça-feira) – Oficina de “Alimentação Saudável” com docentes e alunos do curso de Nutrição</p>
--	--

	<p>Dia 28/10 (terça-feira) – “Feira de Saúde para os Servidores”</p> <p>(5) Café na Fundação</p> <p>Café na Fundação é um projeto desenvolvido pelos Núcleos de Humanidades e de Apoio Psicopedagógico da UFCSPA que traz à Universidade a exposição e discussão sobre assuntos específicos. O objetivo é debater temas importantes em um tom informal, por isso é realizado na cafeteria. A atividade é aberta à comunidade e realiza-se sempre nas segundas quintas-feiras de cada mês, às 17:30 horas.</p> <p>Dia 13 de março - Cláudio Moreno - Mitologia e Medicina</p> <p>Dia 10 de abril - Nelson Boeira – A concepção de Doença em Nietzsche</p> <p>Dia 08 de maio - Mario Corso e Diana Corso – Fadas no Divã</p> <p>Dia 12 de junho - Edenilson Bomfim, - Identidades profissionais na saúde</p> <p>Dia 14 de agosto – Ivan Izquierdo – Memória e saúde</p> <p>Dia 11 de setembro – David Zimmerman – Reflexões sobre uma melhor qualidade de vida</p> <p>Dia 09 de outubro – Alberto Rasia Filho – Ciência e aplicação da ciência</p> <p>Dia 13 de novembro - Donaldo Schuler - Filosofia e Saúde</p>
--	---

Objetivo	01	Desenvolver ações de relevância social
Descrição/ Ação	VA9	Caracterizar o perfil dos egressos, formados há mais de cinco anos, nos cursos de graduação
Avaliação	Não realizado. A meta não foi atingida tendo em vista a demanda institucional da PRODI para outras metas/ações não contempladas em seu plano para o ano de 2008.	

Objetivo	02	Consolidar a imagem institucional
Descrição/ Ação	VA1	Realizar o Balanço Social
Avaliação	Não realizado. A meta não foi atingida tendo em vista a demanda institucional da PRODI para outras metas/ações não contempladas em seu plano para o ano de 2008.	

Objetivo	02	Consolidar a imagem institucional
Descrição/ Ação	VA3	Disponibilizar visitas dirigidas à Instituição
Avaliação	<p>Desde agosto de 2006, a PRODI em conjunto com a Assessoria de Comunicação organizou a sistemática de visitas dirigidas à Instituição. As visitas são agendadas após solicitação individual no protocolo. De acordo com a demanda são organizados grupos de visitação. As visitas dirigidas são precedidas por uma explanação da PRODI ou da assessoria de comunicação e consta de apresentação da estrutura curricular e das condições de ensino e infraestrutura da Instituição. Em seguida é realizada visita in loco de salas de aula, anfiteatros, sala de videoconferência, Biblioteca, laboratórios de ensino, e demais dependência de interesse do ponto de vista do ensino de graduação". A partir de 2008 as visitas passaram a ser realizadas exclusivamente pela Assessoria de Comunicação.</p> <p>Durante o primeiro semestre as visitas foram realizadas pelos estagiários, sob supervisão da PRODI e no segundo semestre pelos servidores da assessoria, ainda sob a supervisão da PRODI.</p> <p>Ao todo foram realizadas 3 visitas individuais e 3 visitas de grupos de aproximadamente 6 postulantes.</p> <p>A meta foi 100% atingida</p>	

Objetivo	02	Consolidar a imagem institucional
Descrição/ Ação	VA4	Participar de eventos de divulgação institucional
Avaliação	<p>A participação da PRODI em eventos de divulgação é esporádica, tendo em vista que é agendada em função de convite de entidades/escolas.</p> <p>A Universidade organizou a 1ª Jornada com o Vestibulando, que contou com 481 inscritos (estudantes de ensino médio), 2 docentes externos, 5 Diretores ou Vice dos Cursos já instituídos e 2 docentes contratados para os 2 novos cursos ofertados a partir de 2009. Foram arrecadados 247 Kg de alimentos não perecíveis, doados à Sociedade Emanuel.</p> <p>Ainda em 2008 a UFCSPA foi convidada para participar da Feira de Profissões do Colégio Don Luís Guanella, de Porto Alegre, no dia 11 de novembro de 2008.</p>	

Objetivo	02	Consolidar a imagem institucional
Descrição/ Ação	VA8	Definir e organizar a grade de eventos culturais.
Avaliação	A meta foi atingida tendo em vista que foram planejados e organizados eventos culturais no ano de 2007 como mencionado no objetivo VA9 (objetivo 01).	

Objetivo	03	Propiciar a atualização/aperfeiçoamento dos servidores
Descrição/ Ação	VA5	Organizar cursos internos de qualificação dos técnicos e docentes
Avaliação	<p>Durante o ano de 2008 a PRODI planejou, isoladamente ou em conjunto com órgãos suplementares, os seguintes cursos/eventos de qualificação para técnicos e docentes: (1) Língua Inglesa I - 25/08 a 01/12/2008 (2ª feira das 16h30 às 18h30) (6 servidores); (2) Fundamentos de Inglês I - 27/08 a 03/12/2008 (4ª feira das 08h às 10h) (4 servidores);</p> <p>(3) Fundamentos de Inglês II - 27/08 a 03/12/2008 (4ª feira das 10h às 12h) (5 servidores); (4) I Curso de Capacitação em Educação à Distância – 18/09 a 27/11/2008 (9 servidores); (5) Oficinas de treinamento para utilização do ambiente Moodle: a) Oficina Nível 1 (21 docentes) e Oficina Nível 2 (12 docentes); (7) Plantões do Moodle: horário permanente para atendimento de docentes e técnicos-administrativos - segundas-feiras: das 12h às 13h, no laboratório 2 e quintas-feiras: das 13h às 14h, no laboratório 1, com aproximadamente 6 atendimentos por dia.</p> <p>A meta foi 100% atingida.</p>	

Objetivo	03	Propiciar a atualização/aperfeiçoamento dos servidores
Descrição/ Ação	VA6	Viabilizar a participação em atividades de aperfeiçoamento e intercâmbio institucional
Avaliação	<p>Em 2008 a UFCSPA proporcionou a vinda de pessoal do LCC da UFMG para treinamento de servidores da Informática para a implantação da coleta de dados, via sistema Pingfes. Servidores do Setor de Informática, em diferentes momentos, realizaram intercâmbios e troca de experiências com pessoal técnico da UFRGS e da RNP, para a implementação de novas tecnologias na Instituição.</p>	

A PRODDI deseja estender este tipo de atividade de aperfeiçoamento à outros setores da Instituição.

Ao todo 18 servidores técnico-administrativos participaram de 33 diferentes eventos de atualização/aperfeiçoamento.

Servidor	Curso
Adriane Cristine Goldoni	Cerimonial, Protocolo e Organização de Eventos
Bruno Heerdt	Reunião do FORPLAD - Região Sul
Bruno Heerdt	Reunião do FORPLAD - Aracaju
Cecilia Dias Eich	III Fórum Nacional das CIS
Cecilia Dias Eich	III Seminário Nacional de Capacitação das IFES
Daniel Azeredo	V Semana de Administração Orçamentária, Financeira e Compras
Daniela de Campos	Curso de Gestão da Internacionalização Universitaria - 4º Módulo
Daniela de Campos	Seminário de Bolsas de Pós-Graduação - Bolsa REUNI
Daniela de Campos	Curso de Gestão da Internacionalização Universitaria - 5º Módulo
Danubio de Carvalho	Análise de Dados 2008- Ano Base 2007 (SESU/MEC)
Eugênio Stein	Reunião Plenária Ordinária do FORPLAD
Eugênio Stein	Reunião do FORPLAD - Região Sul
Eugênio Stein	Reunião do FORPLAD - Aracaju
Evelise Fraga de Souza Santos	II Seminário Nacional de Acompanhamento do Programa REUNI
Evelise Fraga de Souza Santos	III Seminário Nacional de Acompanhamento do Programa REUNI
Evelise Fraga de Souza Santos	Encontro de Capacitação Nacional PINGIFES 2008
Flavia Maciel Ribeiro	IX Seminário sobre proc. e registro de certificados e diplomas das instituições superiores
Gil Alves Pereira Filho	2º Encontro Nacional de Manutenção das IFES
Grasiela Agnes	Curso de Eletroforese Capilar
Grasiela Agnes	Curso PCR em tempo real e métodos analíticos e quantitativos
Klaus Albert Spitz Engelmann	Encontro de Capacitação Nacional PINGIFES 2008
Klaus Albert Spitz Engelmann	Curso de Roteamento Avançado
Klaus Albert Spitz Engelmann	Curso de Instalação Elétrica para Telecomunicações no SENAI
Marcio Irineu Viel	Curso de Instalação Elétrica para Telecomunicações no SENAI
Priscila Zazyki Marques	Treinamento do Sistema de Coleta de Dados 10.0, CAPES
Priscila Zazyki Marques	LII Curso sobre controle e registro acadêmico
Priscila Zazyki Marques	Análise de Dados 2008- Ano Base 2007 (SESU/MEC)
Roque Luiz Eich	XXVIII Encontro Nacional de Dirigentes de Pessoal e Recursos Humanos
Roseane Alfama Inhaquites	XVI Reunião Ordinária do FONDCEF
Roseane Alfama Inhaquites	XVIII Reunião Extraordinária do FONDCEF
Ruth Borges Fortes de Oliveira	Seminário sobre Avaliação da Biblioteca Universitária Brasileira
Setor de Informática	Modelagem de dados e projeto de banco de dados relacional utilizando a metodologia oracle

A meta foi 100% atingida.

Comentários:

A Pró-Reitoria de Desenvolvimento Institucional, envolveu-se durante o ano de 2008, com diversos projetos institucionais não previstos em seus objetivos e ações previamente definidos, mas que contribuíram para o aperfeiçoamento das atividades meio e fim da Instituição:

- Acompanhamento dos trabalhos da Comissão Própria de Avaliação no que diz respeito a elaboração do relatório de avaliação da Universidade;
- Acompanhamento dos trabalhos das pedagogas da instituição no que diz respeito a revisão dos projetos pedagógicos dos Cursos de Graduação em Fonoaudiologia, Psicologia, enfermagem e Fisioterapia e do Projeto Pedagógico-Institucional da UFCSPA;
- Estudo e confecção de edital de técnica e preço para a seleção de empresas responsáveis pela realização do concurso vestibular 2009 e do processo seletivo de médicos residentes para o ano de 2009;
- Planejamento e desenvolvimento de um Sistema de Protocolo Eletrônico, que será desenvolvido pelo setor de informática, com as seguintes funcionalidades: serviço web através do protocolo http e banco de dados; suporte à acesso autenticado; serviço de acesso remoto e multi-usuário; interface web para acompanhamento de processo; geração de código de processo conforme a Portaria N° 3, de 16 de maio de 2003 , da Secretaria de Logística e Tecnologia da Informação;
- Planejamento e elaboração de editais para a seleção de docentes e de concurso de ingresso extravestibular, em conjunto com a Pró-Reitoria de Graduação;
- Planejamento e acompanhamento do processo de modelagem de dados e projeto de banco de dados relacional para a Universidade;
- Estudos para a elaboração do edital de técnica e preço para a contratação de empresa para a construção de banco de dados relacional e desenvolvimento de novo sistema acadêmico para a Universidade, em conjunto com o setor de informática e o departamento de registro e controle acadêmico;
- Planejamento e elaboração, em conjunto com a Reitora, do programa de assistência estudantil, com confecção de editais e orientação da Assistência Social para análise das solicitações.
- Planejamento em conjunto com a Biblioteca de licitações para a aquisição de livros para os novos cursos de graduação da universidade e atualização do acervo bibliográfico.

Evelise Fraga de Souza Santos

PRÓ-REITORA DE DESENVOLVIMENTO INSTITUCIONAL

RELATÓRIO DA PRÓ-REITORIA DE ADMINISTRAÇÃO

OBJETIVO Nº 1 - Agilizar os processos de aquisição e distribuição de bens e serviços

Meta/Objetivo: 1	VA1	Informatizar o sistema de aquisição de bens e serviços
Indicador		A variável de ação, prevista para ser implementada no segundo semestre de 2007, será efetivamente implantada no exercício de 2009.
Avaliação	Não realizado.	

Meta/Objetivo: 1	VA1	Informatização da Biblioteca e Laboratórios de Informática
Indicador		Com o Objetivo de renovar o parque de informática foram adquiridos 100 novos computadores para atender a demanda da Universidade, perfazendo o valor de R\$ 148.799,00 conforme Pregão Eletrônico n.29/2008.
Avaliação	Meta atingida.	

Meta/Objetivo: 1	VA1	Informatização das salas de aula
Indicador		Com o Objetivo de qualificar os equipamentos de áudio e vídeo nas salas de aula foram adquiridos novos equipamentos de multimídia e Kits de computadores que atualmente atendem a demanda de todas as salas.
Avaliação	Meta atingida.	

OBJETIVO Nº 2 - Reestruturar e racionalizar os processos administrativos

Meta/Objetivo: 2	VA3	Informatizar o protocolo.
Indicador		A variável de ação, prevista para ser implementada no quarto trimestre de 2007, foi desenvolvida e implementada no final do exercício de 2008 conforme desenvolvimento abaixo especificado: O Desenvolvimento do Sistema de Protocolo dividiu-se em 4 etapas:

1. Escolha e planejamento da plataforma de desenvolvimento
2. Design Visual
3. Desenvolvimento de Módulos
4. Treinamento de Usuários

O status atual do Sistema de Protocolo está especificado conforme as 4 etapas acima mencionadas:

1. Escolha da plataforma de desenvolvimento (etapa concluída 100 %)

A plataforma para o desenvolvimento do software foi escolhida de forma a acompanhar a experiência já estabelecida com o Sistema Acadêmico do DERCA. Portanto, o Sistema de Protocolo foi desenvolvido em linguagem PHP5 e com apoio do Banco de Dados MySQL. Desta forma, o Sistema de Protocolo possui acesso Web, facilitando o uso pelos usuários, que não precisarão instalar nenhum programa em seus computadores. Também nesta etapa foi selecionado, montado e configurado o servidor (hardware) que está hospedando o sistema.

2. Design Visual (etapa concluída 100%)

O Design Visual foi desenvolvido com sucesso seguindo orientações da pró-reitoria de desenvolvimento institucional que disponibilizou 1 estagiário de nível superior para o auxílio na pesquisa de modelos e nos testes.

3. Desenvolvimento de Módulos (etapa concluída 100%)

Desenvolvimento de Módulos contempla a programação em si de todos.

4. Treinamento de Usuários (etapa em andamento)

Após conclusão da Etapa de Desenvolvimento de Módulos estão programados dois tipos de treinamentos de usuários:

- a) Treinamento específico dos funcionários do Setor de Protocolo: capacitação para trabalharem como administradores do sistema e também como orientadores de novos usuários (já realizado).
- b) Treinamento e apresentação à comunidade institucional.

		O sistema foi desenvolvido e estará entrando em operação em 2009.
Avaliação	Meta atingida.	

OBJETIVO Nº 3 - Racionalizar custos de bens e serviços

Meta/Objetivo: 3	VA7	Racionalizar a utilização de impressões nos Departamentos Acadêmicos e Disciplinas por área.
Indicador		A aquisição e instalação em rede de 10 impressoras laser nos departamentos acadêmicos e administrativos em substituição às impressoras de menor porte individualizadas, a ação tem como objetivo reduzir custos com impressão na Instituição.
Avaliação	Meta atingida.	

Meta/Objetivo :3		Melhoria na segurança e no controle do acesso a UFCSPA
Indicador		Ampliação do Sistema de Controle de Acesso Biométrico nas dependências da UFCSPA com a aquisição de mais duas catracas.
Avaliação	Meta atingida.	

Meta/Objetivo:		Melhoria das instalações físicas da UFCSPA
Indicador		Com o objetivo de melhorar e ampliar o acesso a UFCSPA, contratou-se empresa de engenharia para execução de reformas no Hall de Entrada do Prédio principal, através de processo licitatório, na modalidade de convite n.º 05/UFCSPA/2008, no valor de R\$ 73.355,23.
Avaliação	Meta atingida.	

Meta/Objetivo:		Melhoria das instalações físicas da UFCSPA
Indicador		Com o objetivo de melhorar as instalações da UFCSPA, contratou-se empresa de engenharia para execução de reformas no Terceiro Andar Ala Norte, mediante processo licitatório. Na modalidade de Tomada de Preços n.º 01/UFCSPA/2008, no valor de R\$ 399.864,96.

Avaliação	Meta atingida.
-----------	----------------

Meta/Objetivo:	Melhoria das instalações físicas da UFCSPA
Indicador	Com o objetivo de melhorar as instalações físicas da UFCSPA, contratou-se empresa de engenharia para execução de reformas no Quarto Andar Ala Norte, essa reforma abrange salas de aula, sala de docentes, e corredores.. A reforma foi contratada mediante processo licitatório na modalidade de Tomada de Preços n.º 04/UFCSPA/2008, no valor de R\$ 299.346,91.
Avaliação	Meta atingida.

Meta/Objetivo:	Melhoria das instalações físicas da UFCSPA
Indicador	Com o objetivo de melhorar as instalações físicas da Pós-Graduação da UFCSPA, contratou-se empresa de engenharia para execução de reformas no Segundo andar objetivando a instalação de salas para os coordenadores de cursos dos Programas de Pós-Graduação. A contratação se deu mediante instalação de procedimento licitatório na modalidade de convite de n.º 04/UFCSPA/2008, no valor de R\$ 21.951,56.
Avaliação	Meta atingida.

Meta/Objetivo:	Ampilação das instalações físicas da UFCSPA
Indicador	Com o objetivo de melhorar e ampliar as instalações físicas da UFCSPA, contratou-se empresa de engenharia para execução de obra do Sexto Andar do prédio principal conforme para atender a demanda de salas de aula, laboratório de informática, secretaria, salas de reuniões e salas dos diretores de curso. A contratação se deu mediante instauração de processo licitatório na modalidade de Concorrência de n.º 02/UFCSPA/2008, no valor de R\$ 1.940.958,57.
Avaliação	Meta atingida.

Meta/Objetivo:		Melhoria das instalações física da UFCSPA
Indicador		Com o objetivo de melhorar a iluminação e a sonorização do Anfiteatro Jorge Pereira Lima, contratou-se empresa especializada para instalação de som e iluminação do mesmo.
Avaliação	Meta atingida.	

Meta/Objetivo:		Construir o Anexo II de acordo com a disponibilidade orçamentária
Indicador		Com o objetivo transformar a instituição em uma Universidade Especializada na Área da Saúde a Instituição contratou empresa de prestação de serviços de engenharia para execução da 5ª Etapa do Anexo II, conforme licitação na modalidade de Concorrência, no valor de R\$ 3.275.923,19.
Avaliação	Meta atingida.	

Eugênio Stein
PRÓ-REITOR DE ADMINISTRAÇÃO

2.3 GESTÃO DE PROGRAMAS E AÇÕES

2.3.1 - PROGRAMAS

2.3.1.1 – Programa 1073 - UNIVERSIDADE DO SÉCULO XXI

Tipo de Programa	1073 – Programa finalístico
Objetivo Geral	Reformar a educação superior e estruturar as Instituições Federais de Ensino, preparando-as para as tendências de futuro, ampliando com qualidade o acesso ao ensino de graduação, à pesquisa e à extensão, com vistas a disseminar o conhecimento e promover condições para o desenvolvimento sustentável do País.
Gerente do Programa	Fernando Haddad
Gerente Executivo	Ronaldo Mota
Indicadores ou Parâmetros Utilizados	
Público-alvo (beneficiários)	Alunos e Docentes das Instituições Federais de Ensino Superior- IFES.

2.3.1.2 – Programa 0089 – Previdência de Inativos e Pensionistas da União

Tipo de Programa	0089 – Atividade meio na UFCSPA
Objetivo Geral	Assegurar os benefícios previdenciários legalmente estabelecidos aos servidores inativos da União e seus pensionistas e dependentes
Gerente do Programa	Ministério da Previdência Social
Gerente Executivo	Ministério da Previdência Social
Indicadores ou Parâmetros Utilizados	
Público-alvo (beneficiários)	Servidores públicos federais titulares de cargo efetivo, servidores inativos, dependentes e pensionistas

2.3.1.3 – Programa 0750 – Apoio Administrativo

Tipo de Programa	0750 – Apoio Administrativo
Objetivo Geral	Prover os órgãos da União dos meios administrativos para a implementação e gestão de seus programas finalísticos
Gerente do Programa	Fernando Haddad
Gerente Executivo	Ronaldo Mota
Indicadores ou Parâmetros Utilizados	
Público-alvo (beneficiários)	Governo – servidores da UFCSPA

2.3.1.4 – Programa 1375 – Funcionamento de Cursos de Pós-Graduação

Tipo de Programa	1375 – Programa finalístico
Objetivo Geral	Formar recursos humanos de alto nível, com o propósito de gerar conhecimento científico e solucionar os grandes desafios educacionais, científicos, tecnológicos, econômicos e sociais do Brasil.
Gerente do Programa	Fernando Haddad
Gerente Executivo	Jorge Guimarães
Indicadores ou Parâmetros Utilizados	
Público-alvo (beneficiários)	Alunos de Pós-Graduação, docentes de ensino superior, pesquisadores, bem como o cidadão graduado que demonstre interesse em capacitação pós-graduada.

2.3.2 - GESTÕES DAS AÇÕES

2.3.2.1 - Ação – 0181 – Pagamento de Aposentados e Pensões – Servidores Civis

Tipo	0181 - Atividade Meio na UFCSPA
Finalidade	Garantir o pagamento devido aos servidores civis inativos do Poder Executivo ou aos seus pensionistas, em cumprimento às disposições contidas em regime previdenciário próprio.
Descrição	Pagamento de proventos oriundos de direito previdenciário próprio dos servidores públicos civis do Poder Executivo ou dos seus pensionistas, incluídas a aposentadoria/pensão mensal, a gratificação natalina e as eventuais despesas de exercícios anteriores.
Unidade Responsável pelas Decisões Estratégicas	Ministério da Educação
Unidades Executoras	26284 – Fundação Universidade Federal de Ciências da Saúde de Porto Alegre
Coordenador da Ação	Bruno Heerd

2.3.2.2 Ação - 09HB – Contribuição da União, de suas Autarquias e Fundações para o Custeio do Regimento de Previdência dos Servidores Públicos Federais.

Tipo	0181 - Atividade Meio na UFCSPA
Finalidade	Assegurar o pagamento da contribuição da União, de suas Autarquias e Fundações para o custeio do regime de previdência dos servidores públicos federais na forma do art. 8º da Lei nº 10.887, de 18 de junho de 2004.
Descrição	Pagamento de proventos oriundos de direito previdenciário próprio dos servidores públicos civis do Poder Executivo ou dos seus pensionistas, incluídas a aposentadoria/pensão mensal, a gratificação natalina e as eventuais despesas de exercícios anteriores.
Unidade Responsável pelas Decisões Estratégicas	Ministério da Educação

Unidades Executoras	26284 – Fundação Universidade Federal de Ciências da Saúde de Porto Alegre
Coordenador da Ação	Bruno Heerd

2.3.2.3 - Ação – 2010 - Assistência Pré-Escolar aos Dependentes dos Servidores e Empregados.

Tipo	Tipo 2010 - Apoio Administrativo
Finalidade	Oferecer aos servidores, durante a jornada de trabalho, condições adequadas de atendimento aos seus dependentes, conforme art. 3º do Decreto 977, de 10/11/93.
Descrição	Concessão do benefício de assistência pré-escolar pago diretamente no contracheque, a partir de requerimento, aos servidores e empregados que tenham filhos em idade pré-escolar, conforme dispõe o Decreto 977/93.
Unidade Responsável pelas Decisões Estratégicas	Ministério da Educação
Unidades Executoras	26284 – Fundação Universidade Federal de Ciências da Saúde de Porto Alegre
Coordenador da Ação	Bruno Heerd

2.3.2.4 - Ação – 2011 – Auxílio-Transporte aos Servidores e Empregados.

Tipo	Tipo 2011 - Apoio Administrativo
Finalidade	Efetivar o pagamento de auxílio-transporte em pecúnia, pela União, de natureza jurídica indenizatória, destinado ao custeio parcial das despesas realizadas com transporte coletivo municipal, intermunicipal ou interestadual pelos militares, servidores e empregados públicos da Administração Federal direta, autárquica e fundacional da União, bem como aquisição de vale-transporte para os empregados das empresas públicas e sociedades de economia mista integrantes dos orçamentos fiscal e da seguridade social, nos

	deslocamentos de suas residências para os locais de trabalho e vice-versa, de acordo com a Lei nº 7.418/85 e alterações, e Medida Provisória nº 2.165-36, de 23 de agosto de 2001.
Descrição	Pagamento de auxílio-transporte em pecúnia, pela União, de natureza jurídica indenizatória, destinado ao custeio parcial das despesas realizadas com transporte coletivo municipal, intermunicipal ou interestadual pelos militares, servidores e empregados públicos da Administração Federal direta, autárquica e fundacional da União, nos deslocamentos de suas residências para os locais de trabalho e vice-versa.
Unidade Responsável pelas Decisões Estratégicas	Ministério da Educação
Unidades Executoras	26284 – Fundação Universidade Federal de Ciências da Saúde de Porto Alegre
Coordenador da Ação	Bruno Heerdt

2.3.2.5 - Ação – 2012 – Auxílio-Alimentação aos Servidores e Empregados.

Tipo	Tipo 2012 - Apoio Administrativo
Finalidade	Conceder o auxílio-alimentação, sob forma de pecúnia, pago na proporção dos dias trabalhados e custeado com recursos do órgão ou entidade de lotação ou exercício do servidor ou empregado, aquisição de vale ou ticket-alimentação ou refeição ou manutenção de refeitório.
Descrição	Concessão em caráter indenizatório e sob forma de pecúnia o auxílio-alimentação aos servidores e empregados ativos, de acordo com a Lei 9527/97, ou mediante aquisição de vale ou ticket-alimentação ou refeição ou, ainda, por meio da manutenção de refeitório.
Unidade Responsável pelas	Ministério da Educação

Decisões Estratégicas	
Unidades Executoras	26284 – Fundação Universidade Federal de Ciências da Saúde de Porto Alegre
Coordenador da Ação	Bruno Heerdt

2.3.2.6 - Ação – 4008 – Acervo Bibliográfico Destinado às IFES e Hospitais de Ensino

Tipo	Tipo 4008 – Ação finalística
Finalidade	Possibilitar a manutenção, a preservação, a disponibilização e ampliação do acervo bibliográfico das IFES e hospitais de ensino, para melhoria da qualidade do ensino de graduação.
Descrição	Aquisição de bibliografia básica para o ensino de graduação. Ordenação, catalogação, manutenção de sistemas informatizados, limpeza, manutenção e recuperação do acervo.
Unidade Responsável pelas Decisões Estratégicas	Ministério da Educação
Unidades Executoras	26284 – Fundação Universidade Federal de Ciências da Saúde de Porto Alegre
Coordenador da Ação	Bruno Heerdt

2.3.2.7 - Ação – 4009 – Funcionamento dos Cursos de Graduação

Tipo	Tipo 4009 – Ação finalística
Finalidade	Manutenção da Infra-estrutura física do Campus, manutenção dos serviços terceirizados, pagamento dos serviços Público e de Pessoal Ativo.
Descrição	Garantir o funcionamento dos cursos de graduação das Instituições Federais de Ensino Superior - IFES, formar profissionais de alta qualificação para atuar nos diferentes setores da sociedade, capazes de contribuir para o processo de desenvolvimento nacional, com transferência de conhecimento pautadas em regras curriculares.

Unidade Responsável pelas Decisões Estratégicas	Ministério da Educação
Unidades Executoras	26284 – Fundação Universidade Federal de Ciências da Saúde de Porto Alegre
Coordenador da Ação	Bruno Heerd

2.3.2.8 - Ação – 2004 – Assistência Médica e Odontológica aos Servidores e seus Dependentes

Tipo	Tipo 6373 – Ação finalística
Finalidade	Proporcionar aos servidores, empregados, seus dependentes e pensionistas condições para manutenção da saúde física e mental.
Descrição	Concessão do benefício de assistência médica-hospitalar e odontológica aos servidores e empregados, ativos e inativos, dependentes e pensionistas.
Unidade Responsável pelas Decisões Estratégicas	Ministério da Educação
Unidades Executoras	26284 – Fundação Universidade Federal de Ciências da Saúde de Porto Alegre
Coordenador da Ação	Bruno Heerd

2.3.2.9 - Ação – 4006 – Funcionamento dos Cursos de Pós-Graduação

Tipo	Tipo 4006 – Ação finalística
Finalidade	Desenvolver ações para assegurar a manutenção e o funcionamento dos cursos de pós-graduação nas IFES, correspondendo a dispêndios com a coordenação dos programas de Pós-graduação, abrangendo organização das atividades de ensino e pesquisa.
Descrição	Formar profissionais de alta qualificação para atuar nos diferentes setores da sociedade, capazes de contribuir para o processo de desenvolvimento nacional, com transferência de conhecimento pautada

	em regra curriculares.
Unidade Responsável pelas Decisões Estratégicas	Ministério da Educação
Unidades Executoras	26284 – Fundação Universidade Federal de Ciências da Saúde de Porto Alegre
Coordenador da Ação	Bruno Heerdt

2.3.3 – RESULTADOS

R\$ 1,00

PROGRAMA DE GOVERNO	AUTORIZADO			EXECUTADO		
	TESOURO		PRÓPRIO	TESOURO		PRÓPRIO
	PESSOAL	OCC	OCC	PESSOAL	OCC	OCC
12.365.0750.2010.0043 - ASSISTÊNCIA PRÉ-ESCOLAR	-	30.684	-	-	27.880	-
12.364.1073.4009.0043-FUNCIONAMENTO DE CURSOS DE GRADUAÇÃO	13.868.454	6.845.867	1.828.999	13.791.587	6.714.245	293.815,00
12.331.0750.2011.0043 - AUXÍLIO TRANSPORTE	-	66.812	-	-	64.609	-
12.306.0750.2012.0043 - AUXÍLIO ALIMENTAÇÃO	-	358.925	-	-	354.014	-
09.272.0089.0181.0043 - PAGAMENTO DE APOSENTADORIAS E PENSÕES	7.661.591	-	-	7.615.815	-	-
12.364.1073.4008.0043 - AMPLIAÇÃO DO ACERVO BIBLIOGRÁFICO	-	120.000	-	-	118.467	-
12.364.1075.4006.0043 - FUNCIONAMENTO DOS CURSOS DE PÓS GRADUAÇÃO	-	50.000	-	-	42.270	-
12.364.1073.09HB.0001 - CONTRIBUIÇÃO DA UNIÃO PARA O REGIME DE PSS	2.568.727	-	-	2.536.923	-	-
12.301.0750.2004.0043 - ASSISTÊNCIA MÉDICA E ODONTOLÓGICA	-	59.936	-	-	12.900	-
SUB - TOTAL	24.098.772	7.532.224	1.828.999	23.944.325	7.334.385	293.815
TOTAL			33.459.995		31.572.525	
DESTAQUES						
12.364.1375.0487.0001 - CONCESSÃO E MANUTENÇÃO DE BOLSAS (CAPES/MEC)	-	538.846	-	-	538.846	-
12.364.0043.4020.0001 - CONCESSÃO DE BOLSAS DE ESTUDOS (CAPES/MEC)	-	115.099	-	-	115.099	-
12.364.1073.4005.0001-FUNCIONAMENTO DA RESIDÊNCIA MÉDICA (SESu/MEC)	-	6.676.143	-	-	6.676.143	-

12.364.1073.8282.0001 - REUNI - REESTRUTURAÇÃO E EXPANSÃO DAS UNIVERSIDADES FEDERAIS	-	686.252	-	-	686.252	-
12.364.1073.11DK.0043 - REUNI - READEQUAÇÃO DA INFRA ESTRUTURA DA UFCSPA	-	172.000	-	-	-	-
12.346.1073.8551.0001 - COMPLEMENTAÇÃO PARA O FUNCIONAMENTO DAS IFES	-	1.593.502	-	-	1.593.502	-
12.571.1375.4019.0001 - FOMENTO A PÓS-GRADUAÇÃO	-	492.597	-	-	492.597	-
12.364.1073.8675.0001 - CONCESSÃO DE BENEFÍCIOS A ESTUDANTES ESTRANGEIROS	-	7.330	-	-	7.330	-
19.572.0461.2095.0001 - FOMENTO A PROJETOS DE IMPLANTAÇÃO E RECUP. DA INFRA-ESTRUT.	-	385.000	-	-	385.000	-
10.306.1215.0806.0001-APOIO A ESTUDOS E PESQ. S/A ALIMENTAÇÃO E NUTRIÇÃO	-	62.462	-	-	62.462	-
12.128.1061.0A30.0001 - CONCESSÃO DE BOLSA DE INCENTIVO À FORMAÇÃO DE DOCENTES	-	55.800	-	-	55.800	-
12.364.1073.2E14.0108 - REFORMA E MODERNIZ. DE INFRA-ESTRUTURA DAS IFES	-	350.000	-	-	350.000	-
SUB - TOTAL	-	11.135.031	-	-	10.963.031	-
TOTAL			11.135.031		10.963.031	
TOTAL - GERAL			44.595.026		42.535.556	

O Orçamento destinado à Fundação Universidade Federal de Ciências da Saúde de Porto Alegre para o Exercício de 2008 foi de R\$ 44.595.027,41 (quarenta e quatro milhões, quinhentos e noventa e cinco mil, vinte e sete reais e quarenta e um centavos), provenientes de dotação inicial, créditos suplementares e destaques. Desse recurso, a Instituição executou o montante de R\$ 42.535.557,87 (quarenta e dois milhões, quinhentos e trinta e cinco mil, quinhentos e cinquenta e sete reais e oitenta e sete centavos), para executar as seguintes ações:

2.3.3.1 Ação – 0181 – Pagamento de Aposentados e Pensões – Servidores Civis

Essa ação de despesas com pessoal foi realizada de acordo com a legislação vigente, através dos sistemas SIAPE e SIAFI, onde foram feitas as apropriações, efetuados os pagamentos de servidores inativos e pensionistas, no valor de R\$ 7.615.815,12, correspondente a 181 servidores aposentados e a 25 instituidores de pensão. Os objetivos foram 100% atingidos.

Tabela – Metas e Resultados no Exercício

Previstas		Realizadas	
Física	Financeira	Física	Financeira
190	7.661.591,00	206	7.615.815,12

2.3.3.2 Ação - 09HB – Contribuição da União, de suas Autarquias e Fundações para o Custeio do Regimento de Previdência dos Servidores Públicos Federais.

Essa ação de despesas com Previdência Social (PSS) foi realizada de acordo com a legislação vigente, através dos sistemas SIAPE e SIAFI, onde foram feitas as apropriações e efetuadas todas as retenções e recolhimentos das Contribuições da União em 2008. O montante executado foi de R\$ 2.536.923,10 durante todo o exercício, tendo sido atingido os objetivos em 100%.

Tabela – Metas e Resultados no Exercício

Previstas		Realizadas	
Física	Financeira	Física	Financeira
-	2.568.727,00	-	2.536.923,10

2.3.3.3 Ação – 2010 - Assistência Pré-Escolar aos Dependentes dos Servidores e Empregados.

A Assistência Pré-Escolar para dependentes de servidores desta Instituição contou com a aprovação de R\$ 30.684,00 e a execução de R\$ 27.880,20, correspondente à média de 31 crianças por mês, com idade de 0 a 7 anos. A ação foi executada normalmente durante todo o exercício, tendo sido atingidos os objetivos em 100%.

Tabela – Metas e Resultados no Exercício

Previstas		Realizadas	
Física	Financeira	Física	Financeira
28	33.684,00	37	27.880,20

2.3.3.4 Ação – 2011 – Auxílio-Transporte aos Servidores e Empregados.

O Auxílio Transporte beneficiou em média 95 servidores por mês no decorrer do exercício, totalizando a quantia executada de R\$ 64.609,31. A ação foi executada normalmente durante todo o exercício, tendo sido atingidos os objetivos em 100%.

Tabela – Metas e Resultados no Exercício

Previstas		Realizadas	
Física	Financeira	Física	Financeira
42	66.812,00	107	64.609,31

2.3.3.5 Ação – 2012 – Auxílio-Alimentação aos Servidores e Empregados.

Foram beneficiados, em média, 258 servidores por mês com o programa de auxílio alimentação do governo federal, totalizando a quantia executada de R\$ 354.0014,01. A ação foi executada normalmente durante todo o exercício, tendo sido atingidos os objetivos em 100%.

Tabela – Metas e Resultados no Exercício

Previstas		Realizadas	
Física	Financeira	Física	Financeira
226	358.925,00	292	354.014,01

2.3.3.6 Ação – 4008 – Acervo Bibliográfico Destinado às IFES e Hospitais de Ensino

Foi autorizado o montante de R\$ 120.000,00 para aquisição de livros e periódicos, tendo sido utilizado a quantia de R\$ 118.467,28. A aquisição de livros, no ano de 2008, foi a maior nos últimos 10 anos, como pode ser demonstrado no gráfico a seguir:

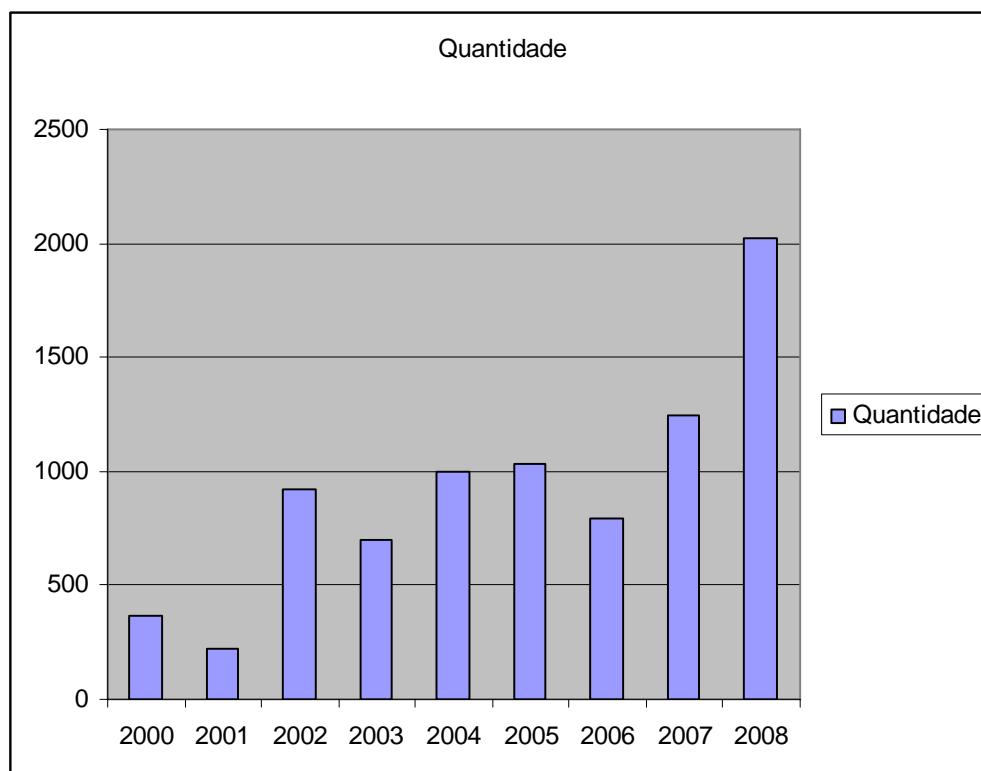


Tabela – Metas e Resultados no Exercício

Previstas		Realizadas	
Física	Financeira	Física	Financeira
-	120.000,00	-	118.467,28

2.3.3.7 Ação – 4009 – Funcionamento dos Cursos de Graduação

A quantia destinada ao Funcionamento de Cursos de Graduação foi de R\$ 22.543.320,46 que representa 49,45% do orçamento total. A despesa com Pessoal Ativo, vinculado a esse programa, constitui cerca de 66,31% deste montante. Nele também se encontram as principais despesas de Custeio da Instituição. O montante executado foi R\$ 20.799.646,56

Tabela – Metas e Resultados no Exercício

Previstas		Realizadas	
Física	Financeira	Física	Financeira
921	22.543.320,46	928	20.799.646,56

2.3.3.8 Ação – 2004 – Assistência Médica e Odontológica aos Servidores e seus Dependentes

Neste programa foram previstas as despesas com a implantação pelo Governo do Programa de Assistência Médica e Odontológica. O contrato com a GEAP foi assinado em outubro.

Tabela – Metas e Resultados no Exercício

Previstas		Realizadas	
Física	Financeira	Física	Financeira
372	59.936,00	130	12.900,00

2.3.3.9 Ação – 4006 – Funcionamento dos Cursos de Pós-Graduação

Previsão de R\$ 50.000,00 para as despesas de custeios com os cursos de Pós-Graduação, do qual foi executado o valor de R\$ 42.270,34.

Tabela – Metas e Resultados no Exercício

Previstas		Realizadas	
Física	Financeira	Física	Financeira
145	50.000,00	146	42.270,34

2.3.3.10 Cumprimento de Sentenças Judiciais:

Os recursos para pagamento de precatórios foram descentralizados ao Tribunal Regional Federal da 4ª. Região, em cumprimento ao disposto no art. 28 da Lei nº 10.524, de 25 de julho de 2002.

2.3.3.11 Funcionamento da Residência Médica:

Para manter o Programa da Residência Médica aos alunos egressos do curso de medicina, que visa ao seu aperfeiçoamento/especialização, a UFCSPA manteve um convênio com a SESu/MEC de 224 bolsas de auxílio a estudantes, totalizando o valor executado de R\$ 6.676.143,38.

2.3.3.12 Complementação para o Funcionamento das IFES:

Recursos de Destaque concedido pela SESu/MEC para Obras e Instalações R\$ 996.081,14 e Equipamentos e Material Permanente R\$ 597.421,00, totalizando R\$ 1.593.502,14

2.3.3.13 Concessão e Manutenção de Bolsas:

Foi realizado Termo Aditivo Simplificado ao convênio de nº DS-121/00 com a CAPES/MEC para formação de especialistas em nível de Mestrado e Doutorado, no valor de 538.846,00, referente a 51 bolsas de estudos.

2.3.3.14 Fomento a Pós-Graduação:

Convênio com a CAPES/MEC-PROAP de nº 57/00 para proporcionar melhores condições às Instituições de Ensino Superior, para a formação de Recursos Humanos, a produção e o aprofundamento do conhecimento científico nos cursos de pós-graduação, "Stricto Sensu", no montante de R\$ 115.098,75.

2.3.3.15 Fomento a Projetos de Implantação e Recuperação da Infra-Estrutura:

Ampliar e expandir a atividade de pesquisa com a aquisição de equipamentos para o desenvolvimento de novas linhas de pesquisa em biologia molecular celular e tecidual. Montante liberado através de destaque foi de R\$ 385.000,00

2.3.3.16 Reforma e Modernização de Infra-Estrutura das IFES

Recurso para serviços de engenharia para execução de parte do Anexo II, no montante de R\$ 350.000,00.

2.3.3.17 Apoio a Estudos e Pesquisas sobre a Alimentação e Nutrição:

Apoio a Estudos e Pesquisas sobre a Alimentação e Nutrição, com enfoque na recuperação nutricional e alimentação saudável, no valor de R\$ 62.462,43.

2.3.3.18 Reestruturação e Expansão das Universidades Federais

Destaque orçamentário para atender despesas de manutenção da Instituição, no valor de R\$ 686.252,15.

2.3.3.19 Concessão de Benefícios a Estudantes Estrangeiros:

Pagamento de Bolsas a estudantes estrangeiros em graduação no Brasil, participantes do Projeto Milton Santos de Acesso ao Ensino Superior – PROMISAES, no valor de R\$ 7.330,00.

COMPARAÇÃO DO ORÇAMENTO DE 2008 COM O DE 2007							
	ORÇAMENTÁRIO			Variação	EXECUTADO		Variação
	2007	2008	2007		2008		
Pessoal							
Ativos	14.062.302,00	13.868.454,00	-1,37	11.586.549,73	13.791.586,60	19,03	
Obrig. Patronais	2.725.298,00	2.568.727,00	-5,74	2.222.085,52	2.536.923,10	14,16	
Inativos	<u>6.513.404,00</u>	<u>7.661.591,00</u>	17,62	<u>6.026.303,65</u>	<u>7.615.815,12</u>	26,37	
	23.301.004,00	24.098.772,00	3,42	19.834.938,90	23.944.324,82	20,71	
Outras Despesas							
Correntes	11.552.003,32	13.996.310,17	21,15	10.945.850,57	13.149.343,46	20,13	
Investimentos	8.665.767,21	6.499.945,24	-24,99	8.493.990,20	5.441.889,59	-35,93	
Total Geral	43.518.774,53	44.595.027,41	2,47	39.274.779,67	42.535.557,87	8,30	

2.4 DESEMPENHO OPERACIONAL

A Instituição vem utilizando alguns indicadores que permitem aferir resultados de eficiência, eficácia e economicidade das ações desenvolvidas pela administração. Os índices abaixo listados são de produtividade e foram calculados em conformidade com a Decisão TCU nº 408/2002 – Indicadores de Gestão versão revisada em janeiro de 2007.

O estabelecimento destes indicadores oportuniza a UFCSPA a comparabilidade em uma série histórica⁰ e faz com que tenhamos instrumentos para acompanhar a evolução de aspectos considerados relevantes em nosso desempenho, indicando a necessidade de aperfeiçoamento em áreas específicas ou mesmo a correção de eventuais distorções.

Indicadores TCU – 2008

	2008
Custo Corrente/Aluno Equivalente	7436,01
Aluno Tempo Integral/Professor	10,28
Aluno Tempo Integral/Funcionário	11,37
Funcionário/Professor	0,90
Grau de Participação Estudantil	1,08
Grau de Envolvimento com PG	0,15
Conceito CAPES/MEC para PG	4,67
Índice de Qualificação Corpo Docente	4,07
Taxa de Sucesso na Graduação	1,01

Série histórica dos indicadores do TCU (2004-2008):

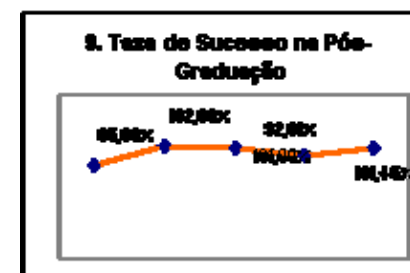
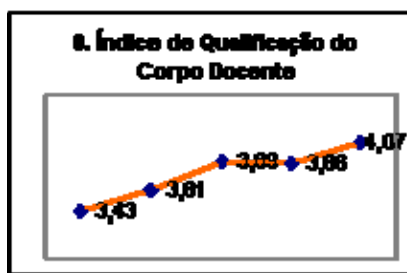
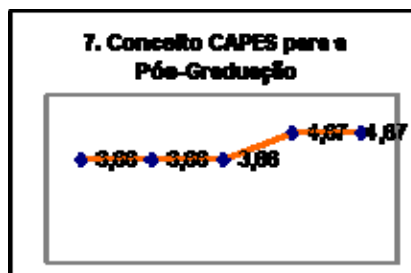
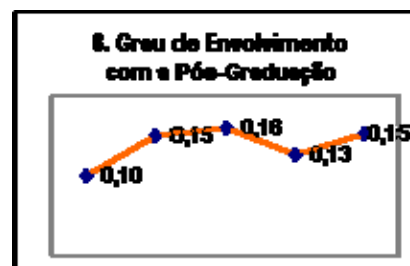
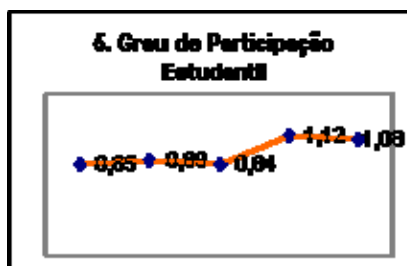
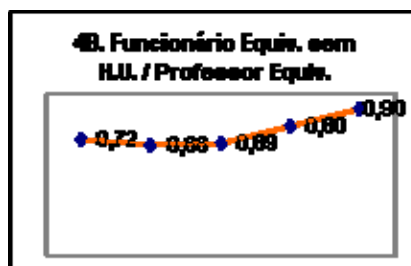
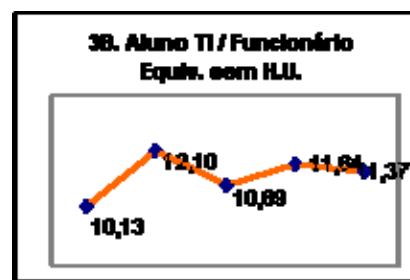
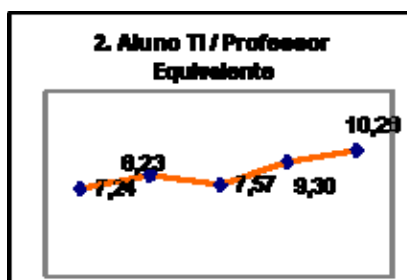
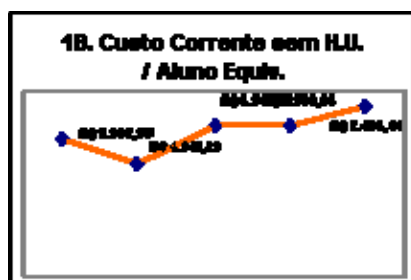


Gráfico 1B – Custo corrente/aluno equivalente: demonstra a forma como os recursos alocados na produção de ensino e pesquisa estão sendo utilizados

Gráfico 2 – Aluno Tempo Integral/professor equivalente: quantifica o número de alunos por docente em tempo integral

Gráfico 3B – Aluno TI/funcionário equivalente: quantifica o número de alunos por funcionários

Gráfico 4B – Funcionário equivalente/professor equivalente: valora a relação de servidor técnico-administrativo/docente

Gráfico 5 – Grau de participação estudantil: exprime o grau em que os alunos se utilizam da capacidade instalada na instituição e a velocidade da integralização curricular.

Gráfico 6 – Grau de envolvimento com a Pós-Graduação: retrata o grau de envolvimento em atividades de pesquisa e pós-graduação, relacionado os alunos matriculados em programas de pós com os de graduação mais pós (número de indivíduos).

Gráfico 7 – Conceito da Pós-Graduação (CAPES): expressa a evolução dos conceitos obtidos pelos programas de pós ao longo da série

Gráfico 8 – Índice de qualificação do corpo docente (IQCD): demonstra a qualificação efetiva do corpo docente baseada na titulação

Gráfico 9 – Taxa de sucesso na Graduação: fornece o índice de alunos que concluem os cursos no tempo padrão de duração prevista para cada curso individualmente. O indicador mostra a queda na taxa de sucesso, causada pela evasão nos novos cursos (biomedicina e nutrição) e que formaram a primeira turma no ano de 2007. A instituição vem adotando mecanismos para “reposição” e/ou manutenção destes alunos até a conclusão do curso o que já ocasionou a melhora do índice em 2008.

Tipo de Indicador e Descrição:

Eficiência: um resultado é eficiente quando é obtido com a melhor qualidade (=qualidade), nos tempos mais curtos possíveis (=velocidade) e com otimização de recursos (=custos). A eficiência estabelece a relação das cargas de trabalho com os recursos empregados, avaliando a ocorrência de mais produtos ou serviços pelo mesmo custo.

Eficácia: um resultado é eficaz quando a instituição/atividade/programa está atingindo seus objetivos ou metas, a partir da comparação entre o volume de desempenho real, com o montante do resultado desejados, independentemente dos custos implicados.

Efetividade: um resultado é efetivo quando os impactos da atuação da Universidade dão cumprimento às suas responsabilidades institucionais, às diretrizes e aos objetivos estratégicos da mesma.

Fórmula de Cálculo e Método de Medição:

A fórmula de cálculo e o método de medição encontram-se previamente estabelecidos na referida Decisão TCU 408/2002; bem como discriminados no documento “Indicadores de Gestão das Instituições Federais de Ensino Superior”, produzido pelo Fórum Nacional de Pró-Reitores de Planejamento e Administração (http://forplad.andifes.org.br/INDICADORES_GESTAO_IFES.doc).

Responsável pelo cálculo/medição:

A responsável pelos dados apresentados é a Pró-Reitoria de Desenvolvimento Institucional, com base nos Sistemas informatizados da Universidade e nos relatórios apresentados pelas demais Pró-Reitorias.

Outros Indicadores Levantados na UFCSPA que demonstram eficiência, eficácia e efetividade:

Além disto, outros indicadores de desempenho para aferição anual da atuação da UFCSPA mostram o crescimento ascendente da Instituição nos últimos anos e os investimentos feitos para a melhoria da qualidade do ensino, da pesquisa e da extensão.

Tipo de Computador	2005	2006	2007	2008
Estações	246	246	348	368
Servidores*	17	19	23	24

*** Os servidores atendem também à graduação e pós-graduação**

Este quadro apresenta a evolução do parque computacional e mostra o investimento em equipamentos para atender todas as áreas.

No ano de 2008 foram adquiridos 100 novos computadores para 02 laboratórios de informática, que já estão sendo utilizados pelos alunos de graduação e pós-graduação.

Acervo da Biblioteca	2005	2006	2007	2008
Títulos	5.415	5.700	6.124	6.736
Exemplares	16.700	17.500	18.874	20.848
Periódicos*	9.800	10.500	11.419	12.637

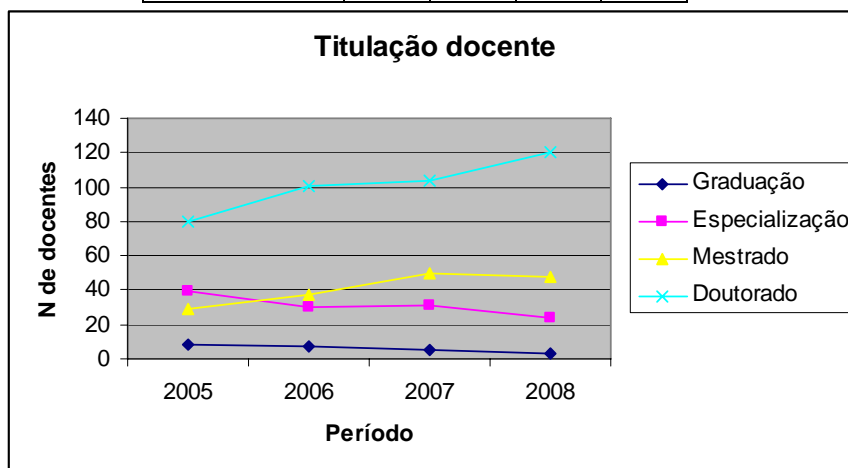
* disponibilizados pelo Portal CAPES

Este quadro apresenta a composição do acervo da Biblioteca, demonstrando um aumento significativo no investimento em livros destinados aos alunos.

Além do investimento financeiro a instituição procura manter o padrão de qualidade de seu corpo docente, não só no que diz respeito à qualificação, mas também ao número de docentes no quadro, como pode ser demonstrado nos quadros abaixo.

Composição do quadro docente por nível de titulação

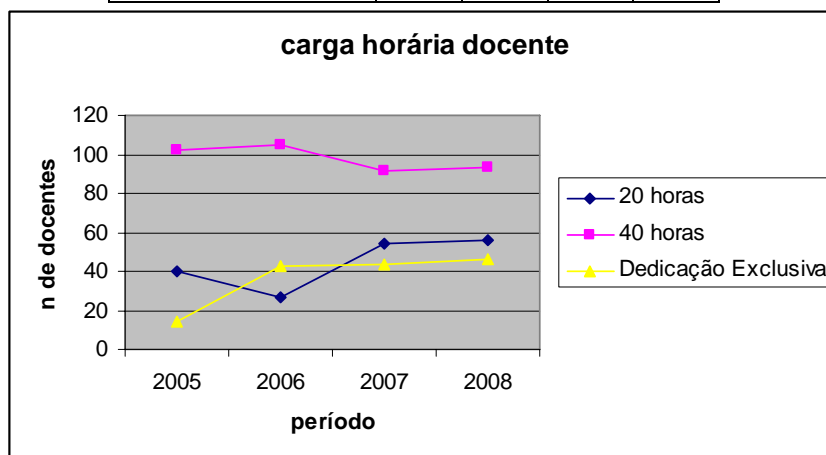
	2005	2006	2007	2008
Graduação	8	7	5	3
Especialização	39	30	31	24
Mestrado	29	37	50	48
Doutorado	80	101	104	120
Total	156	175	190	195



Este indicador mostra o esforço da instituição na busca pela qualificação de seu corpo docente. Houve um acréscimo de 40 novos doutores nos últimos quatro anos de gestão. Já o quadro abaixo mostra o investimento na realização de concursos para docentes com dedicação integral aos cursos (40 horas e dedicação exclusiva) em função dos docentes de tempo parcial (20 horas).

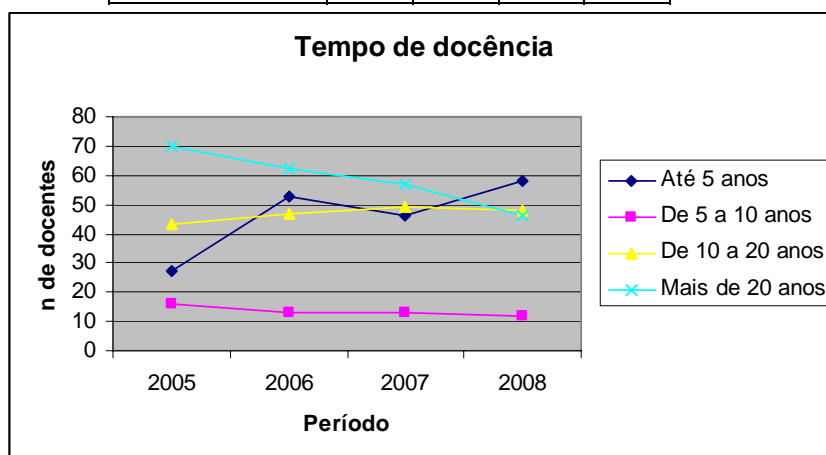
Composição do quadro docente segundo o regime de trabalho

	2005	2006	2007	2008
20 horas	40	27	54	56
40 horas	102	105	92	93
Dedicação Exclusiva	14	43	44	46



Composição do quadro docente efetivo por experiência docente na Instituição

	2005	2006	2007	2008
Até 5 anos	27	53	46	58
De 5 a 10 anos	16	13	13	12
De 10 a 20 anos	43	47	49	48
Mais de 20 anos	70	62	57	46



Este indicador mostra a renovação do quadro de docentes da Instituição frente a nova situação das universidades brasileiras, proporcionado pela possibilidade de

complementação do quadro frente as eminentes aposentadorias de seus docentes e a permissão imediata de contratação.

Avaliação de desempenho da Universidade

O desempenho dos alunos e da própria instituição frente às constantes avaliações realizadas pelo Ministério da Educação e pela CAPES asseguram que a Instituição tem cumprido, de forma significativa, seu papel como instituição de ensino.

O Índice Geral de Cursos da Instituição (IGC) é um indicador de qualidade de instituições de educação superior que considera, em sua composição, a qualidade dos cursos de graduação e de pós-graduação (mestrado e doutorado). No que se refere à graduação, é utilizado o CPC (conceito preliminar de curso) e, no que se refere à pós-graduação, é utilizada a Nota Capes. O resultado final está em valores contínuos (que vão de 0 a 500) e em faixas (de 1 a 5).

No ano de 2008 a UFCSPA obteve nota 5 no IGC, com um valor de 425 pontos no índice contínuo, sendo considerada a 2ª melhor Universidade do País.

Avaliação de desempenho dos cursos de graduação

Biomedicina

CPC (INEP/MEC) – Conceito Preliminar do Curso (2008): 4

ENADE (MEC) – Exame Nacional de Desempenho dos Estudantes (2007): 4

Medicina

CPC (INEP/MEC) – Conceito Preliminar do Curso (2008): 5

ENADE (MEC) – Exame Nacional de Desempenho dos Estudantes (2004): 5

ENADE (MEC) – Exame Nacional de Desempenho dos Estudantes (2007): 5

Nutrição

CPC (INEP/MEC) – Conceito Preliminar do Curso (2008): 4

ENADE (MEC) – Exame Nacional de Desempenho dos Estudantes (2007): 5

Avaliação de desempenho dos Programas de Pós-Graduação Stricto Sensu

Ciências Médicas

Mestrado – Nota da Avaliação CAPES Trienal (2004-2006): 5

Doutorado – Nota da Avaliação CAPES APCN (2007): 4

Medicina: Hepatologia

Mestrado – Nota da Avaliação CAPES Trienal (2004-2006): 4

Doutorado – Nota da Avaliação CAPES Trienal (2004-2006): 4

Patologia

Mestrado – Nota da Avaliação CAPES Trienal (2004-2006): 5

Doutorado – Nota da Avaliação CAPES Trienal (2004-2006): 5

2.4.1 EVOLUÇÃO DE GASTOS GERAIS

DESCRIÇÃO	ANO		
	2006	2007	2008
1. PASSAGENS	101.492,89	79.148,97	118.392,87
2. DIÁRIAS E RESSARCIMENTO DE DESPESAS EM VIAGENS	38.346,15	35.516,66	51.125,36
3. SERVIÇOS TERCEIRIZADOS			
3.1.PUBLICIDADE	82.604,67	105.558,70	131.931,92
3.2.VIGILÂNCIA, LIMPEZA E CONSERVAÇÃO	405.264,44	514.135,44	614.127,96
3.3.TECNOLOGIA DA INFORMAÇÃO	65.839,43	80.833,36	86.250,00
3.4.OUTRAS TERCEIRIZAÇÕES	337.634,01	371.181,27	449.627,90
3.5.SUPRIMENTO DE FUNDOS	44.735,15	60.536,64	38.228,52
4. CARTÃO DE CRÉDITO CORPORATIVO	-	-	24.773,39
TOTAIS	1.075.916,74	1.246.911,04	1.514.457,92

A Universidade só passou a fazer uso do cartão de crédito corporativo a partir do ano de 2008.

3. RECONHECIMENTO DE PASSIVOS POR INSUFICIÊNCIA DE CRÉDITOS OU RECURSOS

Não houve ocorrências no período.

4. RESTOS A PAGAR DE EXERCÍCIOS ANTERIORES

ANO DE INSCRIÇÃO	RP PROCESSADOS				RP NÃO-PROCESSADOS			
	INSCRITOS	CANCELADOS	PAGOS	A PAGAR	INSCRITOS	CANCELADO	PAGOS	A PAGAR
2008	635.451,75	9.456,16	500.799,19	7.714,08	15.381.701,91	8.369,54	6.601.911,18	8.771.421,19

Complementação da informação acima:

ANO DOS EMPENHOS	RP PROCESSADOS				RP NÃO-PROCESSADOS			
	INSCRITOS	CANCELADOS	PAGOS	A PAGAR	INSCRITOS	CANCELADO	PAGOS	A PAGAR
2006	517.969,43	9.456,16	500.799,19	7.714,08	-	-	-	-
2007	-	-	-	-	9.086.244,87	8.369,54	6.601,911,18	2.475,964,15
2008	117.482,32	-	-	-	6.295.457,04	-	-	6.295.457,04
SOMATÓRIO	635.451,75	9.456,16	500.799,19	7.714,08	15.281.701,91	8.369,54	6.601.911,18	8.771.421,19

5. DEMONSTRATIVO DE TRANSFERÊNCIAS (RECEBIDAS E REALIZADAS) NO PERÍODO

Não existem informações para compor este quadro, pois não recebemos transferências no exercício de 2008.

6. PREVIDÊNCIA COMPLEMENTAR PATROCINADA

Não houve ocorrências no período.

7. FLUXO FINANCEIRO DE PROJETOS OU PROGRAMAS FINANCIADOS COM RECURSOS EXTERNOS

Não houve ocorrências no período.

8. RENÚNCIA TRIBUTÁRIA

Não houve ocorrências no período.

9. DECLARAÇÃO SOBRE A REGULARIDADE DOS BENEFICIÁRIOS DIRETOS DE RENÚNCIA

Não houve ocorrências no período.

10. OPERAÇÕES DE FUNDOS

Não houve ocorrências no período.

11. DESPESAS COM CARTÃO DE CRÉDITO

Cartão de Crédito Cooperativo: série histórica das despesas

ANO	FATURA		SAQUE	
	QUANTIDADE	VALOR	QUANTIDADE	VALOR
2006	- 0 -	- 0 -	- 0 -	- 0 -
2007	- 0 -	- 0 -	- 0 -	- 0 -
2008	13	R\$ 19.958,39	23	R\$ 4.815,00

Informações sobre as definições feitas pelo Ordenador da UG, consoante previsão do art. 6º da Portaria MP nº 41, de 04/03/2005

Limite de Utilização total da UG: R\$ 40.000,00	
Natureza dos Gastos Permitidos: Serviços de Pessoa Jurídica e Material de Consumo	
Limites concedidos a cada portador:	
Portador	Limite
Haraldo Stein	R\$ 11.075,20
José Arnaldo Alcântara	R\$ 11.359,61
Maria Isaete Neumann Pritsch	R\$ 2.338,58

12. RECOMENDAÇÕES DO ÓRGÃO OU UNIDADE DE CONTROLE INTERNO

A Universidade Federal de Ciências da Saúde de Porto Alegre não possui em seu quadro de servidores de um auditor.

13. DETERMINAÇÕES E RECOMENDAÇÕES DO TCU

As determinações encontram-se no anexo deste relatório.

14. ATOS DE ADMISSÃO, DESLIGAMENTO, CONCESSÃO DE APOSENTADORIA E PENSÃO PRATICADOS NO EXERCÍCIO

ATOS	QUANTIDADE	REGISTRADOS NO SISAC (QUANTIDADE)
Admissão	66	66
Desligamento	-	-
Aposentadoria	21	21
Pensões	5	5

15. DISPENSAS DE INSTAURAÇÃO DE TCE E TCE CUJO ENVIO AO TCU FOI DISPENSADO

Não houve ocorrências no período.

16. INFORMAÇÕES SOBRE A COMPOSIÇÃO DE RECURSOS HUMANOS

Descrição	2006		2007		2008	
	Qtde	Despesa	Qtde	Despesa	Qtde	Despesa
Servidores Ativos do quadro próprio em exercício na Unidade	243	10.264.369,08	234	11.181.804,08	253	13.054.039,09
Funcionários Contratados – CLT em exercício na Unidade	- 0 -	- 0 -	- 0 -	- 0 -	- 0 -	- 0 -
Total Pessoal Próprio	243	10.264.369,08	234	11.181.804,08	253	13.054.039,09

Descrição	2006		2007		2008	
	Qtde	Despesa	Qtde	Despesa	Qtde	Despesa
Ocupantes de funções de confiança sem vínculo	01	39.604,06	01	41.273,27	01	47.744,16

Descrição	2006		2007		2008	
	Qtde	Despesa	Qtde	Despesa	Qtde	Despesa
Contratações temporárias (Lei 8.745/1993)	10	233.608,55	25	230.382,05	31	490.128,70

Descrição	2006		2007		2008	
	Qtde	Despesa-R\$	Qtde	Despesa-R\$	Qtde	Despesa-R\$
Serviço de Vigilância	09	169.474,05	09	221.824,72	11	251.537,14
Serviço de Limpeza	15	165.223,06	17	192.016,04	18	255.965,30
Apoio Administrativo*	17	220.577,04	21	253.648,92	18*	279.838,72
Manutenção Predial	03	70.567,33	03	100.294,68	03	106.625,52
Assessoria de Engenharia	02	51.747,27	02	58.100,25	02	77.957,87
Assessoria de Informática	04	65.839,43	05	80.833,36	05	86.250,00
Serviço de veículo com motorista	01	65.309,70	01	59.432,10	01	68.433,40
*Apoio Administrativo - emergencial	- 0 -	- 0 -	- 0 -	- 0 -	03	23.397,91
Estagiários	26	46.326,39	27	48.118,93	19	85.973,65
Total de Pessoal Terceirizado + Estagiários	77	855.064,27	85	1.014.269,00	62	1.235.979,51

Descrição	2006		2007		2008	
	Qtde	Despesa	Qtde	Despesa	Qtde	Despesa
Pessoal Requisitado em exercício na Unidade, com ônus	- 0 -	- 0 -	- 0 -	- 0 -	- 0 -	- 0 -
Pessoal Requisitado em exercício na Unidade, sem ônus	- 0 -	- 0 -	- 0 -	- 0 -	- 0 -	- 0 -
Total Pessoal Requisitado em exercício na Unidade	- 0 -	- 0 -	- 0 -	- 0 -	- 0 -	- 0 -

Descrição	2006		2007		2008	
	Qtde	Despesa	Qtde	Despesa	Qtde	Despesa
Pessoal Cedido pela Unidade, com ônus	03	70.076,85	02	68.977,99	03	81.343,81
Pessoal Cedido pela Unidade, sem ônus	- 0 -	- 0 -	- 0 -	- 0 -	- 0 -	- 0 -
Total Pessoal Cedido pela Unidade	03	70.076,85	02	68.977,99	03	81.343,81

Descrição	2006		2007		2008	
	Qtde	Despesa	Qtde	Despesa	Qtde	Despesa
Pessoal envolvido em ações finalísticas da unidade	- 0 -	- 0 -	- 0 -	- 0 -	- 0 -	- 0 -
Pessoal envolvido em ações de suporte da unidade	- 0 -	- 0 -	- 0 -	- 0 -	- 0 -	- 0 -
Total Geral	- 0 -	- 0 -	- 0 -	- 0 -	- 0 -	- 0 -

17.. OUTRAS INFORMAÇÕES CONSIDERADAS PELOS RESPONSÁVEIS COMO RELEVANTES PARA A AVALIAÇÃO DA CONFORMIDADE E DO DESEMPENHO DA GESTÃO

A UFCSPA não desenvolveu em 2008, como já não realizava em anos anteriores, projetos ou programas através de fundações regidas pela Lei n 8958/94. Todas as suas atividades foram desenvolvidas, exclusivamente, com recursos oriundos do Governo Federal e com execução direta pela própria Instituição.

Com o advento da transformação em Universidade a Instituição passou por profundas mudanças administrativas, imputadas pelo novo Estatuto, aprovado pela antiga Congregação e pelo Ministério da Educação, através da Portaria nº 500 de 14/07/2008, publicado no DOU de 15/07/2008.

18. CONTEÚDOS ESPECÍFICOS POR UJ OU GRUPO DE UNIDADES AFINS

Não houve outros além dos já posicionados, em cada caso, no corpo do relatório, no item pertinente.

19. ANEXOS



REPÚBLICA FEDERATIVA DO BRASIL
MINISTÉRIO DA EDUCAÇÃO

UFCSPA

UNIVERSIDADE FEDERAL DE CIÊNCIAS DA SAÚDE DE PORTO ALEGRE

Ofício nº. 155/2008-GAB

Porto Alegre, 26 de novembro de 2008.

Ilmo. Senhor
JERRI EDDIE XAVIER COELHO
Chefe da Controladoria-Geral da União no RS
Av. Loureiro da Silva, 445 – 7º Andar.
Nesta Capital

Prezado Senhor,

Estamos encaminhando as considerações da Universidade, acompanhadas de documentação comprobatória do Plano de Providências nº 208703, enviado por esta Controladoria Geral da União.

Pedimos escusas em função do atraso no envio do mesmo e nos colocamos à disposição de Vossa Senhoria para os esclarecimentos que se fizerem necessários.

Atenciosamente,

Eugênio Stein
Pró-Reitor de Administração

PROTÓCOLO CGL-Regional/RS 26/NOV/2008 16:24

Cópia



REPÚBLICA FEDERATIVA DO BRASIL
MINISTÉRIO DA EDUCAÇÃO

UFCSPA

UNIVERSIDADE FEDERAL DE CIÊNCIAS DA SAÚDE DE PORTO ALEGRE

PLANO DE PROVIDÊNCIAS

Fundação Universidade Federal de Ciências da Saúde de Porto Alegre – UFCSPA

Relatório nº. 208703

Item nº. 1.1.1.1

Recomendação: Recomendamos que seja estabelecido um cronograma de implantação dos sistemas de protocolo e de controle de trâmite de documentos, a fim de atender ao disposto nos itens 3 e 17 do Acórdão TCU nº. 129/2004-Plenário.

Posicionamento do Gestor em relação à recomendação:
(2) (1) Concordo (2) Concordo parcialmente (3) Discordo

Justificativa: Efetivados os ajustes mencionados em nossa manifestação anterior, informamos que a implantação ocorrerá no mês de dezembro do presente ano.

Providências a serem Implementadas

Prazo limite de implementação da etapa 1: 01/12/2008.
Prazo limite de implementação da etapa 2: ____/____/____.

Item nº. 1.1.2.1

Recomendação: Recomendamos que sejam estabelecidas medidas efetivas de cobrança dos valores indevidamente pagos aos médicos residentes.

Posicionamento do Gestor em relação à recomendação:
(2) (1) Concordo (2) Concordo parcialmente (3) Discordo

Justificativa: Apurado os beneficiários, endereços e outros dados necessários restou autuado o processo de número 23103.002264/08-11 onde notificados os médicos residentes, os quais estão realizando o devido ressarcimento ou comprovando recolhimento em outras instituições do período apurado.

Providências a serem Implementadas

Prazo limite de implementação da etapa 1: ____/____/____.
Prazo limite de implementação da etapa 2: ____/____/____.



REPÚBLICA FEDERATIVA DO BRASIL
MINISTÉRIO DA EDUCAÇÃO

UFCSPA

UNIVERSIDADE FEDERAL DE CIÊNCIAS DA SAÚDE DE PORTO ALEGRE

ok **Item nº. 1.1.3.1**

Recomendação: Ratificamos as recomendações emitidas nos quatro últimos relatórios de auditoria, de nºs 160755, 140124, 175106 e 189767, de que seja efetuada avaliação conjunta pela Comissão de Inventário e pelos responsáveis pelo patrimônio, em cada departamento, a fim de verificar quais bens encontram-se desaparecidos. Recomendamos, também, que seja novamente providenciada a apuração de responsabilidades com vistas a assegurar o respectivo ressarcimento à Fazenda Pública, conforme previsto no item 10.5 da IN SEDAP 205/1988 e que sejam procedidas os respectivos registros patrimoniais e contábeis.

Posicionamento do Gestor em relação à recomendação:

(2) (1) Concordo (2) Concordo parcialmente (3) Discordo

Justificativa: O processo de sindicância foi concluído e devidamente homologado pelo Conselho Universitário em 06 de novembro de 2008 onde restaram não localizados 43 itens, bem como impossibilitado a identificação dos supostos responsáveis, consoante relatório final da comissão sindicante.

Providências a serem Implementadas

Prazo limite de implementação da etapa 1: ____/____/____.

Prazo limite de implementação da etapa 2: ____/____/____.

Item nº. 1.1.4.1

Recomendação: Recomendamos que seja procedida a responsabilização do agente e providenciada a correção da ilegalidade, bem como a restituição ao erário dos valores recebidos indevidamente.

Posicionamento do Gestor em relação à recomendação:

(2) (1) Concordo (2) Concordo parcialmente (3) Discordo

Justificativa: Em face do ofício nº 32725/2008/GAB/CGU-Regional/RS/CGU/PR de 14 de outubro de 2008 esta instituição tomou conhecimento da deficiência no ato de aposentadoria compulsória do servidor em questão, motivo pelo qual está instaurando a competente sindicância para apuração dos fatos.

Providências a serem Implementadas

Prazo limite de implementação da etapa 1: 01/12/2008.

Prazo limite de implementação da etapa 2: ____/____/____.



REPÚBLICA FEDERATIVA DO BRASIL
MINISTÉRIO DA EDUCAÇÃO

UFCSPA

UNIVERSIDADE FEDERAL DE CIÊNCIAS DA SAÚDE DE PORTO ALEGRE

Item nº. 1.1.4.2

Recomendação: Recomendamos que seja procedida a responsabilização do gestor e do servidor e providenciada a correção da ilegalidade, bem como a restituição ao erário dos valores recebidos indevidamente.

Posicionamento do Gestor em relação à recomendação:

(2) (1) Concordo (2) Concordo parcialmente (3) Discordo

Justificativa: Considerando que o servidor declarou apenas sua aposentadoria como professor da UFRGS, o que nos levou a conclusão de que não haveria acúmulo, estamos instaurando processo de sindicância para apurar eventual deficiência em sua inativação.

Providências a serem Implementadas

Prazo limite de implementação da etapa 1: ____/____/____.

Prazo limite de implementação da etapa 2: ____/____/____.

Item nº. 1.1.4.3

Recomendação: Recomendamos providências no sentido de que o servidor manifeste a opção pela remuneração de um dos cargos, ao tempo em que, recomendamos a reposição ao erário dos valores recebidos indevidamente.

Posicionamento do Gestor em relação à recomendação:

(2) (1) Concordo (2) Concordo parcialmente (3) Discordo

Justificativa: Através da Portaria número 453/2008/DRH o servidor em questão foi dispensado a partir de 31 de outubro de 2008 da função gratificada que exercia nesta instituição. Com relação a reposição ao erário de eventual valor percebido indevidamente estaremos determinando ao Departamento de Recursos Humanos que notifique o beneficiário para os devidos fins.

Providências a serem Implementadas

Prazo limite de implementação da etapa 1: 01/12/2008

Prazo limite de implementação da etapa 2:



REPÚBLICA FEDERATIVA DO BRASIL
MINISTÉRIO DA EDUCAÇÃO

UFCSA

UNIVERSIDADE FEDERAL DE CIÊNCIAS DA SAÚDE DE PORTO ALEGRE

Item nº. 1.1.4.4

Recomendação: Recomendamos a FFFCMPA que providencie laudo médico nos moldes estabelecidos no Manual para os Serviços de Saúde dos Servidores Públicos Cíveis Federais, aprovado pela Portaria MOG nº 1.675 de 06/10/2006, para a concessão de aposentadoria em questão, bem como nas futuras concessões de aposentadorias e pensões.

Posicionamento do Gestor em relação à recomendação:
(2) (1) Concordo (2) Concordo parcialmente (3) Discordo

Justificativa: A Instituição já sanou a deficiência apontada, bem como vem observando o Manual em referência nas demais concessões de aposentadorias e pensões.

Providências a serem Implementadas

Prazo limite de implementação da etapa 1: ____/____/____.
Prazo limite de implementação da etapa 2: ____/____/____.

Item nº. 1.1.4.5

Recomendação: Recomendamos a FFFCMPA que providencie a reposição ao erário dos valores pagos indevidamente ao servidor, que perfazem o total de R\$19.127,57 (dezenove mil, cento e vinte e sete reais e cinquenta e sete centavos).

Posicionamento do Gestor em relação à recomendação:
(2) (1) Concordo (2) Concordo parcialmente (3) Discordo

Justificativa: Os valores já estão sendo descontados do servidor em questão desde o mês de junho de 2008.

Providências a serem Implementadas

Prazo limite de implementação da etapa 1: 01/06/2008.
Prazo limite de implementação da etapa 2: 01/01/2012.



REPÚBLICA FEDERATIVA DO BRASIL
MINISTÉRIO DA EDUCAÇÃO

UFCSPA

UNIVERSIDADE FEDERAL DE CIÊNCIAS DA SAÚDE DE PORTO ALEGRE

ok **Item nº. 1.1.5.1**

Recomendação: Recomendamos ao gestor a revisão de todas as funções de autorização/aprovação de operações, execução, controle e contabilização, das funções contábeis e de controle interno administrativo e a observância do princípio da segregação, para que nenhuma pessoa detenha competências e atribuições em desacordo ao princípio da segregação de funções disposto na IN SFC nº 01/2001 Controle Interno Administrativo – Capítulo VII, Seção VIII.

Posicionamento do Gestor em relação à recomendação:

(2) (1) Concordo (2) Concordo parcialmente (3) Discordo

Justificativa: Foram feitas as alterações nos perfis de Roseane Alfama Inhaquites (Gestor Financeiro e cadastrador oficial do Órgão) e Eugênio Stein (Pró-Reitor de Administração), conforme documentação em anexo.

Providências a serem Implementadas

Prazo limite de implementação da etapa 1: ____/____/____.

Prazo limite de implementação da etapa 2: ____/____/____.

Item nº. 1.1.6.1

Recomendação: Recomendamos que a Entidade se abstenha de efetuar contratos verbais e de executar despesas sem prévio empenho, em obediência ao estabelecido no art. 60 da Lei nº. 4.320/1964.

Posicionamento do Gestor em relação à recomendação:

(2) (1) Concordo (2) Concordo parcialmente (3) Discordo

Justificativa: Concordamos em parte com a recomendação, pois, por um equívoco não restou formalizado tempestivamente o contrato, entretanto, tal deficiente foi posteriormente regularizada através de ajuste celebrado em 26-04-2007, ocorrendo o pagamento à profissional somente depois do empenho (23-04-2007) e da liquidação da despesa, ou seja, em 26-11-2007.

Providências a serem Implementadas

Prazo limite de implementação da etapa 1: ____/____/____.

Prazo limite de implementação da etapa 2: ____/____/____.



REPÚBLICA FEDERATIVA DO BRASIL
MINISTÉRIO DA EDUCAÇÃO

UFCSPA

UNIVERSIDADE FEDERAL DE CIÊNCIAS DA SAÚDE DE PORTO ALEGRE

Item nº. 1.1.6.2

Recomendação: Recomendamos que a Entidade, em casos análogos, tome as providências necessárias para contratar profissional para fiscalização e acompanhamento da obra antes do início da mesma.

Posicionamento do Gestor em relação à recomendação:

(2) (1) Concordo (2) Concordo parcialmente (3) Discordo

Justificativa: Concordamos em parte com a recomendação, pois tal deficiência já se encontra sanada através do contrato nº. 01/2008 - processo de nº. 23103.000022/08-10, cópia em anexo.

Providências a serem Implementadas

Prazo limite de implementação da etapa 1: ____/____/____.

Prazo limite de implementação da etapa 2: ____/____/____.

Item nº. 1.1.6.3

Recomendação: Recomendamos que a Entidade se abstenha de contratar serviços por meio de indevido processo de inexigibilidade de licitação, adotando este instrumento somente quando ficar devidamente caracterizado a inviabilidade de competição.

Posicionamento do Gestor em relação à recomendação:

(2) (1) Concordo (2) Concordo parcialmente (3) Discordo

Justificativa: Ressaltamos que a área em comento, consoante entendimento dos técnicos desta Instituição, é considerada parte integrante do projeto original porquanto contíguo ao prédio, servindo como rota de escape da escada de emergência, circulação de serviço do auditório e tratamento paisagístico para o local.

Providências a serem Implementadas

Prazo limite de implementação da etapa 1: ____/____/____.

Prazo limite de implementação da etapa 2: ____/____/____.



REPÚBLICA FEDERATIVA DO BRASIL
MINISTÉRIO DA EDUCAÇÃO

UFCSPA

UNIVERSIDADE FEDERAL DE CIÊNCIAS DA SAÚDE DE PORTO ALEGRE

Item nº. 1.1.6.4

Recomendação: Recomendamos que a Fundação faça constar, em seus processos licitatórios, documentos que comprovem a razão da escolha do fornecedor, a relação custo-benefício, comprovando que de fato é a melhor alternativa, com vistas ao cumprimento do que estabelece o teor do art. 26, parágrafo único, da lei 8.666/93.

Posicionamento do Gestor em relação à recomendação:

(1) (1) Concordo (2) Concordo parcialmente (3) Discordo

Providências a serem Implementadas

Prazo limite de implementação da etapa 1: ____/____/____.

Prazo limite de implementação da etapa 2: ____/____/____.

Item nº. 1.2.1.1

Recomendação: Recomendamos que a Entidade, em casos análogos, se abstenha de realizar licitações sem que os projetos que servirão de base para a elaboração das propostas e execução dos contratos estejam devidamente atualizados.

Posicionamento do Gestor em relação à recomendação:

(2) (1) Concordo (2) Concordo parcialmente (3) Discordo

Justificativa: Concordamos em parte com a recomendação, pois, embora a contratação tenha sido formalizada posteriormente, o projeto que serviu de base para a licitação já havia sido alterado e estava devidamente atualizado quando da realização do processo licitatório, consoante comprovam a documentação em anexo.

Providências a serem Implementadas

Prazo limite de implementação da etapa 1: ____/____/____.

Prazo limite de implementação da etapa 2: ____/____/____.



REPÚBLICA FEDERATIVA DO BRASIL
MINISTÉRIO DA EDUCAÇÃO

UFCSPA

UNIVERSIDADE FEDERAL DE CIÊNCIAS DA SAÚDE DE PORTO ALEGRE

Item nº. 2.1.2.1

Recomendação: Recomendamos ao Gestor, por ocasião do processo de prestação de contas, proceder em conformidade com os disciplinamentos contidos na DN/TCU/nº 85/2007 e demais normativas que regem a matéria.

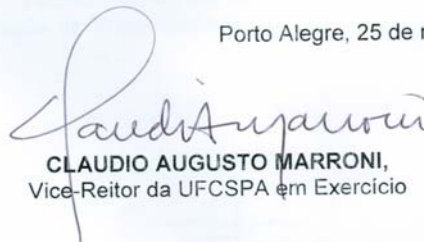
Posicionamento do Gestor em relação à recomendação:
(2) (1) Concordo (2) Concordo parcialmente (3) Discordo

Justificativa: A Instituição nos próximos exercícios atentará para a observância rigorosa das determinações normativas do TCU.

Providências a serem Implementadas

Prazo limite de implementação da etapa 1: ____/____/____.
Prazo limite de implementação da etapa 2: ____/____/____.

Porto Alegre, 25 de novembro de 2008.


CLAUDIO AUGUSTO MARRONI,
Vice-Reitor da UFCSPA em Exercício

